

# Arbetsmarknadsrapport 2025

Mars 2026

[start.stockholm](https://start.stockholm)



## En ljusglimt i oroliga tider

Årets arbetsmarknadsrapport visar på mycket av det goda arbete som lagts ned i staden för att erbjuda goda möjligheter till stöttning mot praktik, anställningar och feriejobb runt om i stadens verksamheter såväl som hos Stockholms många arbetsgivare.

I likhet med de senaste åren så kännetecknades 2025 av stora osäkerheter. Fortsatt krig i vår närhet, politisk och ekonomisk turbulens och en utdragen lågkonjunktur.

Under året så stärktes dock optimismen bland företag och konsumenter vilket gav effekter för arbetslösheten som stabiliserades och sakta började sjunka både i riket, regionen och inom staden. Främst syntes denna utveckling bland utrikes födda vilket är mycket positivt för denna grupp där arbetslösheten är hög.

Några resultat från året värda att nämna är ett ökat inflöde och fler inskrivna individer vid Jobbtorg Stockholm. År 2025 var det totalt 7 875 individer inskrivna. Vi har haft 1 021 Stockholmsjobb mellan januari till december. 8 362 ungdomar har under året omfattats av KAA och hela 11 737 ungdomar har haft feriejobb i staden.

Utvecklingen framåt har sällan varit så svårbedömd och osäker som just nu. Förutsättningarna i vår omvärld förändras snabbt och påskyndar den strukturomvandling som arbetsmarknaden är mitt uppe i. För stadens arbetsmarknadsinriktade arbete innebär detta osäkra läge både stora utmaningar i form av nya krav och förväntningar på verksamheten men även en möjlighet att tänka nytt och introducera nya arbetssätt. Verksamheterna visar ständigt goda exempel på det och lär så fortsätta göra, oavsett utmaningar.

Karina Uddén  
arbetsmarknadsdirektör

## Innehåll

<b>1.</b>	<b>INLEDNING.....</b>	<b>5</b>
<b>2.</b>	<b>STATISTIK OCH OMVÄRLDSFÖRÄNDRINGAR.....</b>	<b>6</b>
2.1	Arbetsmarknadsstatistik .....	6
2.2	Omvärldsförändringar.....	10
<b>3.</b>	<b>STADENS ARBETSMARKNADSINSATSER – ÖVERGRIPANDE ANSVARSFÖRDELNING .....</b>	<b>12</b>
3.1	Samverkan med Arbetsförmedlingen .....	14
<b>4.</b>	<b>ARBETSMARKNADSSITUATIONEN FÖR STADENS PRIORITERADE MÅLGRUPPER.....</b>	<b>16</b>
4.1	Nyanlända .....	16
4.2	Unga vuxna utanför arbetsmarknaden .....	18
4.3	Personer med funktionsnedsättning .....	18
4.4	Kortutbildade .....	19
<b>5.</b>	<b>STADENS ARBETSMARKNAD SINRIKTADE ARBETE UNDER 2025.....</b>	<b>21</b>
5.1	Stadsdelsförvaltningarna .....	21
5.2	Samordningsförbundet Stockholms stad (FINSAM).....	23
5.3	Jobbtorg Stockholm.....	24
5.4	Vuxenutbildning.....	39
5.5	Samverkan med arbetsgivare .....	39
5.6	Welcome House och Etableringscentrum .....	41
5.7	Romsk inkludering .....	41
5.8	Feriejobb .....	42
5.9	Goda exempel och arbetsmarknadsinriktade projekt .....	44

## 1. INLEDNING

Enligt Stockholms stads budget 2026 ska arbetsmarknadsförvaltningen årligen utarbeta en stadsövergripande rapport för verksamhetsområdet inklusive en analys av utvecklingen med särskilt fokus på personer som står långt ifrån arbetsmarknaden. Denna rapport avser arbetet som skett i staden under 2025.

Rapporten är framtagen av staben för strategi och samordning vid Stockholms stads arbetsmarknadsförvaltning. Framtagandet har skett i samverkan med arbetsmarknadsförvaltningens verksamheter samt ansvariga för respektive stadsdelsnämnds arbetsmarknadsverksamheter.

Arbetsmarknadsrapporten beskriver stadens insatser och verksamheter inom arbetsmarknadsområdet under 2025. Rapporten belyser särskilt kvinnor och män som står långt från arbetsmarknaden och prioriterade målgrupper som unga 16-29 år som står utanför arbete och studier och saknar känd aktivitet, nyanlända samt personer med funktionsnedsättning.

Arbetsmarknadsrapporten syftar till att ge en analys av utvecklingen för det arbetsmarknadsinriktade arbetet i staden under föregående år med särskilt fokus på stadens prioriterade grupper som står långt från arbetsmarknaden. Rapporten är en del i strukturen för resultatuppföljning och analys och följer upp verksamheternas arbete och resultat fördelat på kvinnor respektive män där det är tillgängligt. Resultatuppföljning är en central del av stadens och arbetsmarknadsförvaltningens systematiska kvalitetsarbete. De underlag som förvaltningen samlar in analyseras i syfte att förstå, se sammanhang och tolka information om verksamheternas kvalitet, resultat och effektivitet. Arbetet skapar en grund för beslut om relevanta åtgärder och prioriteringar. Baserat på utvärdering, resultatuppföljning och analys planeras nya förbättringsåtgärder.

Utifrån den löpande analysen av de resultat som följs kontinuerligt identifieras områden där det finns behov av fördjupad uppföljning eller utvärdering för att få kunskap om effekten av insatser eller resultat av specifika uppdrag och arbetssätt. Förvaltningen genomför fördjupade studier såväl internt som genom samarbete med utvärderingsinstitut och forskningsinstitut.

## 2. STATISTIK OCH OMVÄRLDSFÖRÄNDRINGAR

### 2.1 Arbetsmarknadsstatistik

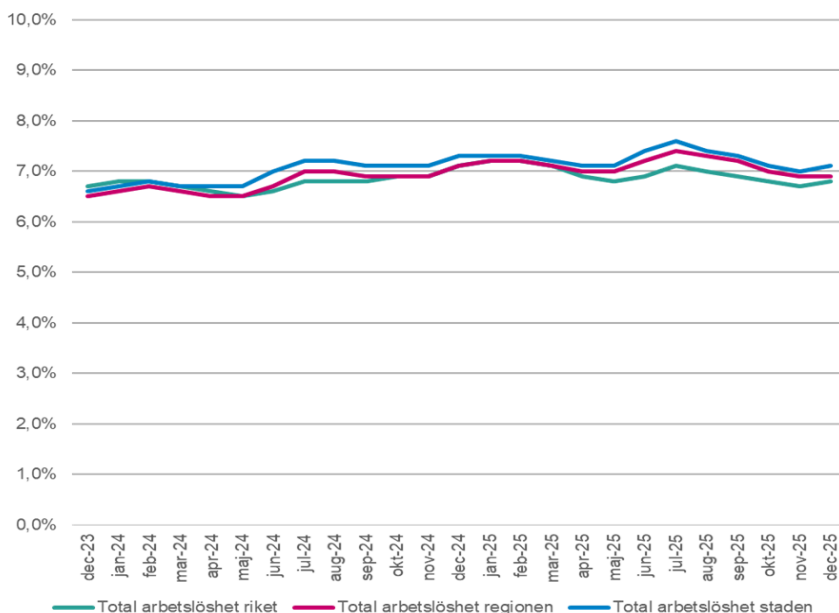
De senaste årens lågkonjunktur har inneburit en längre period av ökande arbetslöshet i såväl riket, regionen som Stockholms stad. Efter att antalet sysselsatta ökat kraftigt efter pandemin skedde en tydlig inbromsning i Stockholms län under 2023-2024. I förhållande till befolkningen (15–74 år) beräknas sysselsättningen i regionen till 71,9 procent under 2025. Det kan jämföras med 72,5 procent 2024.

Utsikten framåt är mycket svårbedömd men arbetslösheten förväntas sjunka under 2026 och 2027. Den relativa arbetslösheten väntas också sjunka i regionen från 7,1 procent (2025) till 6,3 procent (2027). Minskningen är måttfull och sker från höga nivåer. Den förväntade utvecklingen i region Stockholm ligger i linje med riksgenomsnittet.

För att belysa arbetslösheten används i denna rapport företrädesvis statistik från Arbetsförmedlingen.

#### Arbetslösheten

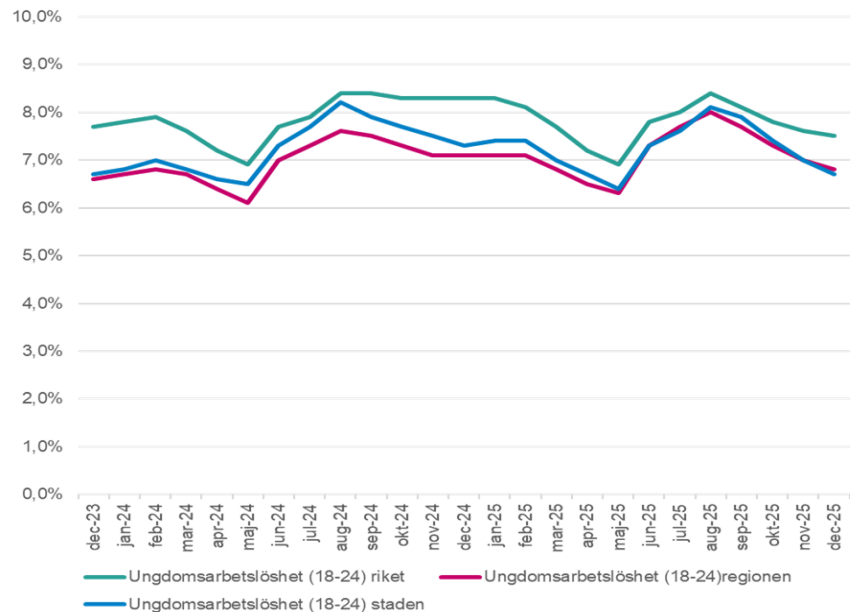
Efter flera år där lågkonjunkturen har medfört en stigande arbetslöshet har nivåerna under 2025 stabiliserats och under hösten börjat sjunka för samtliga grupper. Arbetslösheten i staden är sedan våren 2024 högre än i regionen och riket. I december 2025 var arbetslösheten i Stockholm 7,1 procent. Det motsvarar ca 38 000 personer.



Källa: Arbetsförmedlingen

## Ungdomsarbetslösheten

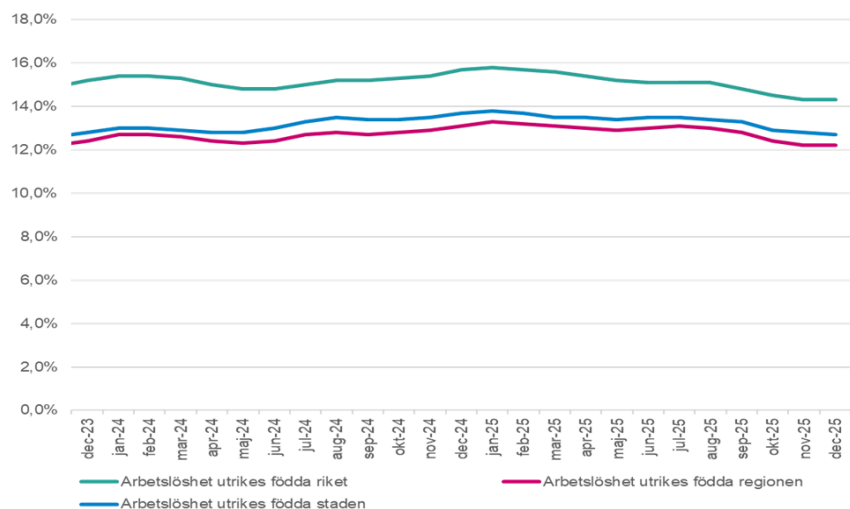
Efter en ökning under sommarmånaderna har arbetslösheten bland ungdomar under hösten sjunkit. Arbetslösheten bland unga tenderar att variera över året och ökar vanligen under sommarmånaderna. I december 2025 var ungdomsarbetslösheten i staden 6,7 procent, vilket motsvarar ca 3 000 individer. Bland unga är arbetslösheten lägre i Stockholms stad än i riket.



Källa: Arbetsförmedlingen

## Arbetslösheten bland utrikes födda

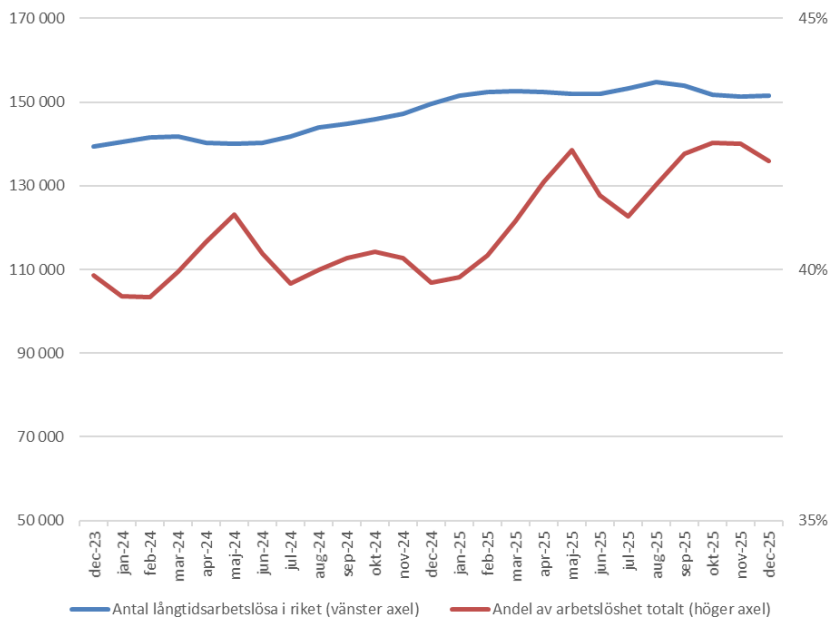
Sedan december 2025 är arbetslösheten bland utrikesfödda sjunkande. I december 2025 var arbetslösheten bland utrikes födda i staden 12,7 procent vilket motsvarar ca 20 000. personer. Andelen arbetslösa i riket var 14,3 procent. I gruppen ingår samtliga födda utanför Sverige.



Källa: Arbetsförmedlingen

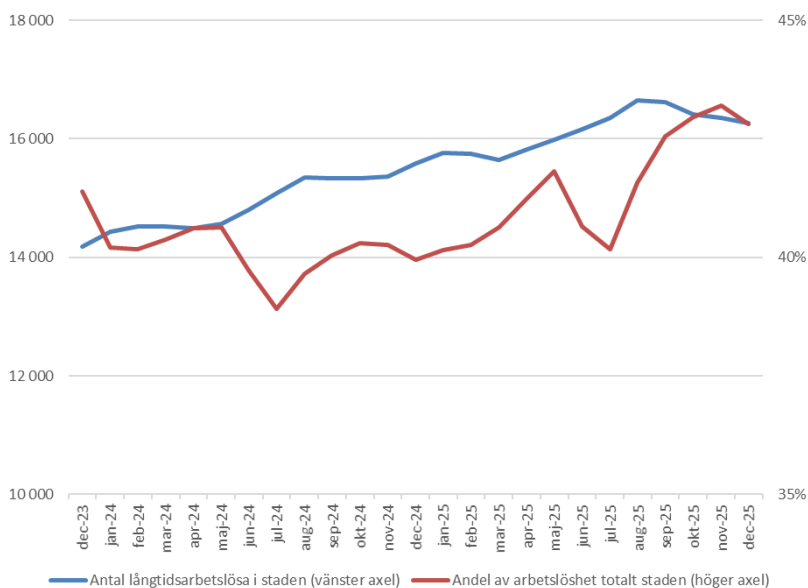
## Långtidsarbetslösheten

Långtidsarbetslösheten är ett stort problem på svensk arbetsmarknad. En längre period utanför arbetsmarknaden försvårar ett återinträde för många. Långtidsarbetslösheten på riksnivå har ökat något under 2025. De långtidsarbetslösas andel av den totala arbetslösheten har stigit under stor del av året. I december 2025 var 151 570 personer långtidsarbetslösa.



Källa: Arbetsförmedlingen

Långtidsarbetslösheten i staden har under 2025 stigit till ca 16 300 personer. De långtidsarbetslösas andel av stadens totala arbetslöshet har stigit till 43 procent.

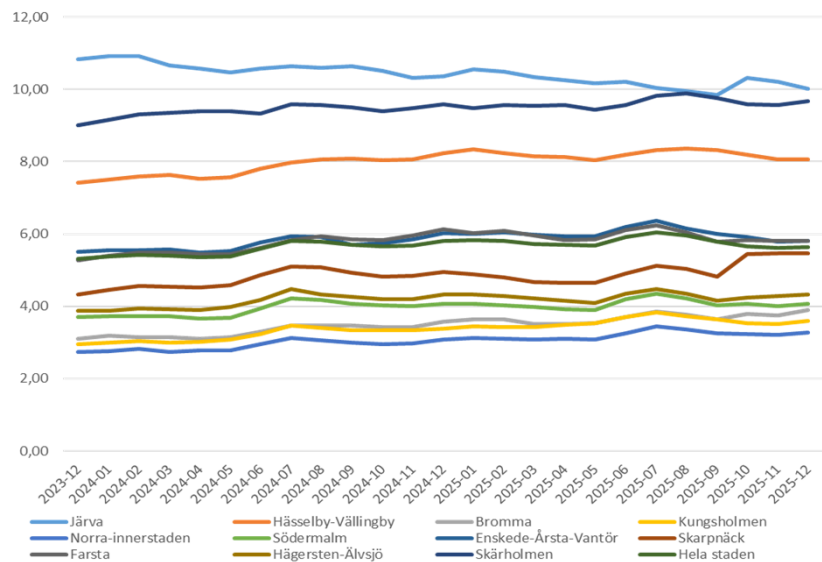


Källa: Arbetsförmedlingen



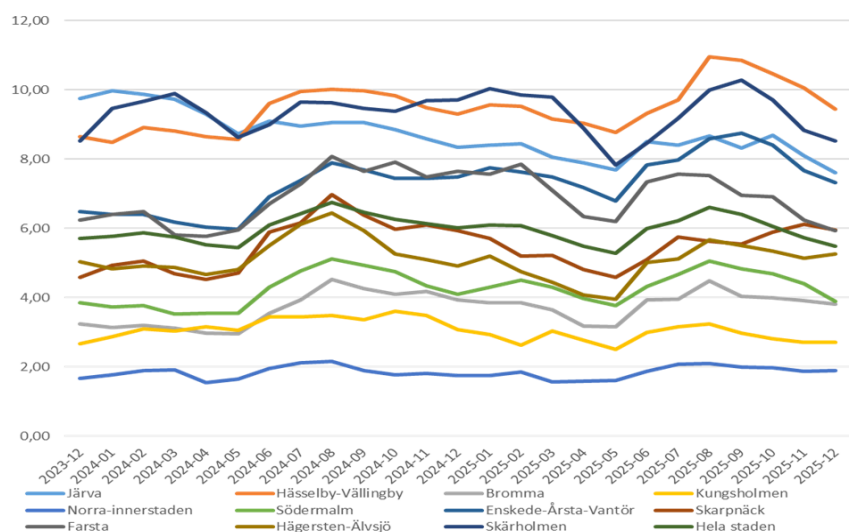
## Arbetslösheten inom Stockholms stad

Efter en längre period av ökande arbetslöshet har ökningen det senaste året stannat av. Järva stadsdelsområde utmärker sig med en sjunkande arbetslöshet under perioden. I tre områden håller sig arbetslösheten kvar på mycket höga nivåer, Järva, Skärholmen och Hässelby-Vällingby.



Källa: Stockholms stad/Sweco

Ungdomsarbetslösheten är högst Hässelby-Vällingby och Skärholmen. Ungdomsarbetslösheten varierar kraftigt under året och har i de flesta fall sjunkit under senaste året. Utvecklingen är just nu mest oroväckande i Hässelby-Vällingby och Enskede-Årsta-Vantör. Järva sticker ut med en sedan länge sjunkande ungdomsarbetslöshet.



Källa: Stockholms stad/Sweco

Skillnaden mellan stadens olika områden pekar på de stora utmaningarna att hålla ihop staden trots de vitt skilda förutsättningar som råder.

## 2.2 Omvärldsförändringar

### Arbetsmarknadens strukturomvandling

Den svenska arbetsmarknaden är i ständig rörelse. Den kontinuerligt pågående strukturomvandlingen gör att efterfrågan på utbildad och kvalificerad arbetskraft ökar. Strukturomvandlingen innebär att arbetskraft behöver omfördelas och flytta till produktiva verksamheter. En långsiktig trend på den svenska arbetsmarknaden är att tillverkningsindustrins andel av den totala sysselsättningen under en längre tid minskat samtidigt som motsvarande ökning har skett inom tjänstesektorn. Det har lett till en ökad efterfrågan på kompetens och har hittills gynnat högutbildad arbetskraft och missgynnat personer med låg utbildningsnivå.

Grupper som framförallt drabbas negativt av strukturomvandlingen är lågutbildade och äldre. För individer med en gymnasie- eller högskoleutbildning har sysselsättningsgraden ökat kontinuerligt de senaste åren. För personer som saknar en gymnasieutbildning är trenden den motsatta då sysselsättningsgraden istället sjunker över tid, särskilt bland kortutbildade medelålders kvinnor. Prognoser framåt tyder på att strukturomvandlingen även fortsatt kommer att missgynna personer med svaga kvalifikationer. Det finns däremot också tecken på att den framtida tekniska utvecklingen, t ex driven av artificiell intelligens, kan komma att ha påverkan på andra grupper på arbetsmarknaden och påverka tjänstemannajobb och högutbildade i större utsträckning än vid tidigare teknikskiften.

En annan pågående och allt mer påtaglig strukturomvandling av arbetsmarknaden är kopplad till den gröna omställningen och den omställning av produktion, tjänster och transporter som vårt samhälle står inför. För att klara de högt ställda klimatmålen, den ökade konkurrensen om jobben och den pågående strukturomvandlingen kommer många personer att behöva ställa om eller vidareutbilda sig under livet för att kunna ta de jobb som finns på arbetsmarknaden, till exempel genom komvux och yrkeshögskolan. Samtidigt finns en utmaning i att få fler arbetssökande att faktiskt övergå till utbildning.

Den främsta förändringen de senaste åren har handlat om nya tekniker och digitaliseringen som tagit stora steg framåt vilket också bidrar till att öka tempot i omvandlingen. Behovet av att mötas distanseringen till trots under pandemin gav upphov till nya lösningar och innovationer inom de flesta branscher. Stora delar av arbetskraften kommer framöver att vara i behov av kompetensutveckling eller kompetenshöjande insatser för att tillfredsställa de nya kraven på arbetsmarknaden. Det har länge funnits en uppfattning om att det är avancerad digital kompetens och spetskompetens som kommer växa mest i efterfrågan framöver, vilket till stor del påverkat utbildningsdimensioneringen i landet.

Men mycket tyder på att det även är den grundläggande digitala kompetensen som kommer eftertraktas mest hos arbetsgivarna framöver.

Även den demografiska utvecklingen skapar utmaningar för arbetsmarknaden framöver. I ett läge där antalet äldre blir fler, färre arbetar, färre barn föds och invandringen hålls på låga nivåer behöver vi hitta nya lösningar för att kunna hantera kommande utmaningar. Inom bland annat vård- och omsorg kommer kompetensbehovet att öka kraftigt de kommande decennierna. Den tekniska utvecklingen kan säkert hjälpa till att mildra effekterna men det kommer ändå bli stora strukturella utmaningar för samhället och delar av arbetsmarknaden.

### **Kompetensförsörjning**

Det finns idag ett glapp mellan de yrken och branscher som förväntas efterfråga kompetens framöver och de utbildningar som lockar studerande. Yrkesutbildningsplatser till flera yrkesområden med goda arbetsmöjligheter står idag tomma. Det handlar t.ex. om utbildningar som ”bygg och anläggning”, ”data/it”, ”installation, drift och underhåll”, ”teknik och naturvetenskap” och ”naturbruk”. Det finns även utmaningar kring kompetensförsörjning inom välfärdssektorn, framför allt inom vård och omsorg. Här behöver studie- och yrkesvägledare och utbildningsanordnare inom vuxenutbildningen i nära samverkan med branscher tänka nytt för att öka kunskapen om yrken och öka attraktiviteten för utbildningar inom dessa områden.

Sällan har utvecklingen framåt framstått som så svårbedömd och osäker. Förutsättningarna i omvärlden förändras snabbt och påskyndar den strukturomvandling som arbetsmarknaden är mitt uppe i. För arbetsmarknadsförvaltningen innebär detta osäkra läge både stora utmaningar i form av nya krav och förväntningar på verksamheten men även en möjlighet att tänka nytt och introducera nya arbetssätt, något som både Jobbtorg Stockholm och Vuxenutbildning Stockholm visat goda exempel på de senaste åren.

### **3. STADENS ARBETSMARKNADSINSATSER – ÖVERGRIPANDE ANSVARSFÖRDELNING**

Enligt Stockholms stads budget 2026 ska alla stockholmare ges förutsättningar att försörja sig själva, kunna förverkliga sina drömmar och inkluderas i samhället. Alla som kan arbeta ska ha möjligheten att göra det. Ungdomar, nyanlända, personer med funktionsnedsättning, kvinnor med utrikes bakgrund, personer som står långt från arbetsmarknaden och personer med ekonomiskt bistånd ska särskilt prioriteras för att förebygga långvarigt utanförskap.

Arbetsmarknadspolitiken är i huvudsak ett statligt ansvar men kommunen kan under vissa förutsättningar erbjuda insatser som kompletterar den statliga arbetsmarknadspolitiken. I Stockholms stad ansvarar arbetsmarknadsnämnden för kommunövergripande arbetsmarknadsfrågor och för stadens samlade arbetsmarknadsinsatser. Nämndens huvudsakliga ansvar omfattar:

- verksamheten vid stadens jobbtorg
- samordning och utveckling av feriejobb för ungdomar, samt anskaffning av handledning
- rekrytering och anställning inom Stockholmsjobb
- det kommunala aktivitetsansvaret för 16-19-åringar
- samordningsansvar för stadsdelsnämndernas stödinsatser i form av lönebidrags- och OSA-anställningar (offentligt skyddat arbete)
- samordningsansvar för stadens samverkan med Arbetsförmedlingen
- vuxenutbildning inklusive svenska för invandrare (sfi)
- lagstadgad samhällsorientering för nyanlända
- samordning av stadens arbete med mottagande och etablering av nyanlända
- årligen utarbeta en stadsövergripande rapport för verksamhetsområdet inklusive en analys av utvecklingen med särskilt fokus på personer som står långt ifrån arbetsmarknaden
- stadens förvaltarenhet

Genom Jobbtorg Stockholm erbjuder arbetsmarknadsnämnden arbetsmarknadsinsatser till personer som ansöker om ekonomiskt bistånd, målgrupper som nås via uppsökande arbete, unga 20-29 år som varken arbetar eller studerar, UVAS, och kvinnor med svag ställning på arbetsmarknaden som bedöms behöva särskilt stöd och insatser för etablering på arbetsmarknaden. Vidare ges stöd till

ungdomar 16-19 år inom ramen för kommunens aktivitetssansvar, anställda i offentligt skyddat arbete (OSA) och personer med funktionsnedsättning och kontakt med socialpsykiatri eller LSS.

Arbetsmarknadsnämnden har tydligt uppdrag att utveckla samverkan med enskilda arbetsgivare, branscher och det lokala näringslivet i syfte att bidra till arbetsgivarnas kompetensförsörjning i regionen och för att skapa fler arbetstillfällen för nämndens målgrupper. Verksamheterna ska särskilt prioritera unga och unga vuxna som varken arbetar eller studerar, kortutbildade, nyanlända, personer med funktionsnedsättning och personer med långvarigt behov av stöd och långvarigt ekonomiskt bistånd.

Stadsdelsnämnderna har ett ansvar som omfattar:

- att utreda behov av förberedande eller parallellt stöd för personer som tar del av arbetsmarknadsinsats inom Jobbtorg Stockholm
- arbetsförberedande insatser för arbetslösa som inte omfattas av arbetsmarknadsnämndens verksamhet inom Jobbtorg Stockholm
- stödinsatser i form av lönebidrags- och OSA-anställningar (offentligt skyddat arbete) i samverkan med arbetsmarknadsnämnden
- rekrytering och anställning av feriearbetande ungdomar

Stadsdelsnämnderna ska utreda behov av och tillhandahålla förberedande stöd och/ - eller parallellt stöd och etablera kontakter som behövs inom andra livsområden för att en individ ska kunna delta i arbetsmarknadsinsats och planering mot arbete eller studier inom Jobbtorg Stockholm vid behov tillhandahålla förberedande stöd/förrehabiliterande insatser i syfte att höja aktivitetsnivån, stärka hälsan, motivera och förbereda inför en arbetsmarknadsinsats. Någon form av arbetsträningsverksamhet finns i ungefär hälften av stadsdelsförvaltningarna. Deltagande i jobbtorgens arbetsmarknadsinsatser förutsätter inte tidigare förberedande insatser. I vissa fall är det dock lämpligt med förrehabiliterande insatser som stadsdelsförvaltningarna själva initierar i samråd med den enskilde i syfte att personen ska kunna tillgodogöra sig insatser via Jobbtorget och/eller Arbetsförmedling.

Förberedande stöd/förrehabiliterande insatser kan exempelvis bestå av deltagande i samordningsförbundets insatser, stadsdelsförvaltningarnas arbetsmarknadsverksamheter (om sådana finns) kontakt med beroendevården, psykiatri, vården med flera.

Stockholms stads nämnder och bolag är som arbetsgivare betydelsefulla aktörer för stadens arbetsmarknadsinsatser genom att tillhandahålla platser för Stockholmsjobb, OSA-anställningar, feriejobb samt för praktikmöjligheter under utbildningsinsatser. I syfte att bidra till att minska långtidsarbetslösheten i utsatta grupper

har stadens samtliga nämnder och bolag i uppdrag att som arbetsgivare erbjuda Stockholmsjobb och feriejobb. Stadens nämnder har också ansvar för att bidra till arbetsplatser åt personer som har en OSA-anställning. Denna typ av subventionerade tidsbegränsade anställningar ger viktiga meriter, kontakter och motivation, och väcker samtidigt intresse för staden som arbetsgivare och bidrar till stadens framtida kompetensförsörjning. Jobben ska vara meningsfulla och erbjuda ett relevant steg in på arbetsmarknaden.

Arbetsmarknadsförvaltningen har ett samordningsuppdrag för stadsdelsnämndernas stödinsatser i form av förberedande arbetsmarknadsinsatser, lönebidrags- och OSA-anställningar i syfte att förbättra möjligheten till planering och utveckling ur ett helhetsperspektiv. Uppdraget innefattade ytterligare stöd till kompetens- och verksamhetsutveckling av möjligheterna för stadsdelsnämnder att utbyta platser med varandra. Utvecklingsarbete sker även för att utöka möjligheten att ta del av parallella aktiviteter på jobbtorg under en arbetsträning i regi av stadsdelsförvaltningarna.

### **3.1 Samverkan med Arbetsförmedlingen**

Förvaltningen samordnar stadens samverkan med Arbetsförmedlingen. Den strategiska grunden för samverkan är huvudöverenskommelsen med bilagor. Beslut om ny huvudöverenskommelse mellan parterna togs i september 2025. Under året har Arbetsförmedlingen och Stockholms stad i samverkan arbetat för att hos berörd personal, befästa de kunskaper och processer som finns i huvudöverenskommelsen och i bilagorna. Kommunikationsarbetet med kunskapsträffar och skriftlig information har kompletterats med korta filmer om samverkansprocesserna. Filmerna togs fram av arbetsmarknadsförvaltningen med hjälp av sommarens feriejobbare.

Samverkan kring anställningsstöden är ett viktigt verktyg för nämndens målgrupper. För att öka användningen av lönestöd har ett nytt arbetssätt med ett KAM-team (Key Account Manager) hos Arbetsförmedlingen börjat användas från och med hösten 2025. Bakgrunden är att antalet beviljade lönebidrag för personer folkbokförda i Stockholms stad har minskat. KAM-teamet har gett effekt på snabbare beslutstider för lönebidrag vilket är positivt och gynnar individen och arbetet för att personer med funktionsnedsättning ska komma i arbete.

En annan viktig samverkansform är Kommunhubben där en grupp arbetsförmedlare har dialog med stadens personal för att underlätta individens planering och uppföljning. Kommunhubbens arbete anpassas successivt utifrån behov och möjligheter.

Under 2025 pågick flera gemensamma projekt, till exempel Kvinnors etablering och Stockholmskraften. De har som syfte att förbättra stödet till personer som av olika skäl står långt från

arbetsmarknaden. Kvinnors etablering avslutas under 2026 och under 2025 har det beslutats att arbetssättet framtaget i projektet ska implementeras inom arbetsmarknadsförvaltningen.

Styrgruppen för samverkan har i slutet av 2025 haft diskussioner om hur fortsatta prioriteringar ska se ut. Bland annat har gruppen föreslagit en enklare och tydligare uppföljningsstruktur för de gemensamma målen.

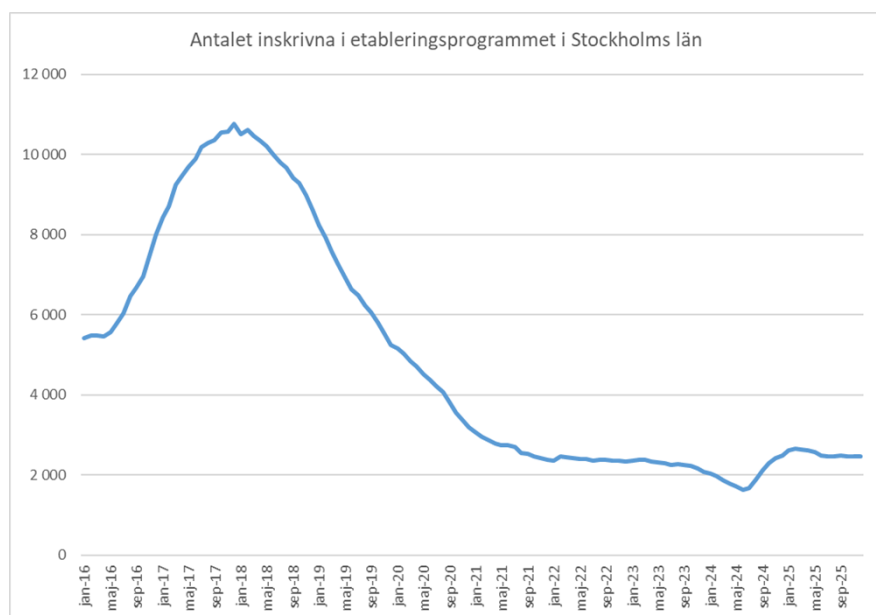
## 4. ARBETSMARKNADSSITUATIONEN FÖR STADENS PRIORITERADE MÅLGRUPPER

Arbetsmarknadsförvaltningen har ett särskilt ansvar för att bidra till etableringen på arbetsmarknaden för unga och unga vuxna som varken arbetar eller studerar, kortutbildade, nyanlända, personer med funktionsnedsättning, personer med försörjningsstöd och personer med långvarigt behov av stöd.

### 4.1 Nyanlända

Med nyanländ avses i huvudsak personer födda utanför EU/EES som inte befunnit sig i Sverige i mer än 36 månader efter att ha fått uppehållstillstånd. Definitionen används bland annat av Arbetsförmedlingen och är den som staden följer gällande insatser inom vuxenutbildning och arbetsmarknadsinsatser. I viss utsträckning kan andra grupper med liknande behov som de nyanlända få del av insatser.

Den politiska riktningen på nationell nivå strävar mot en minskning av flyktigmottagande i Sverige vilket resulterat i ett betydligt lägre mottagande av nyanlända de senaste åren. Det minskade antalet nyanlända syns tydligt i antalet deltagare i etableringsprogrammet. Sedan toppen 2017 har antalet inskrivna i etableringsprogrammet i Stockholms län minskat stadigt från omkring 10 800 deltagande kvinnor och män till ungefär 2 500 deltagare i december 2025. Antalet deltagande ökade något under 2024 till följd av fler inskrivna ukrainare.



Källa: Arbetsförmedlingen



Flera av de kartläggningar som har genomförts visar på ett glapp mellan de nyanländas kompetenser och arbetsgivarnas krav. Det är dock viktigt att betona att det framförallt gäller för kortutbildade nyanlända. Kort utbildning är i Stockholmsregionen det enskilt största hindret för att ta sig in på arbetsmarknaden. Även andra kortutbildade som till exempel unga som inte avslutat sin gymnasieutbildning har en mycket utsatt situation. Det framgår tydligt av Arbetsförmedlingens analys av läget på arbetsmarknaden<sup>1</sup> där en del av de utmaningar som finns kring matchningen definieras som en kompetensbrist snarare än en arbetskraftsbrist. I detta läge blir matchning till jobb genom utbildning allt viktigare för att möta efterfrågan inom de växande yrkeskategorierna.

För att säkra den framtida kompetensförsörjningen av personal krävs åtgärder som rustar den tillgängliga arbetskraften med utbildning och de kompetenser som idag krävs för en hållbar etablering på arbetsmarknaden. I detta arbete har stadens kommunala vuxenutbildning en central roll.

Trots en hög andel kortutbildade inom gruppen nyanlända är det få som inom ramen för etableringsuppdraget läser yrkesutbildningar eller fristående kurser på gymnasial nivå. Att läsa en gymnasial yrkesutbildning på ett nytt språk är samtidigt en stor utmaning. För att fler ska välja att studera krävs det ett mer omfattande samarbete mellan Arbetsförmedlingen och Stockholms stad kring studie- och yrkesvägledning, motivationshöjande insatser, rekrytering till studier samt anpassade utbildningssatsningar som bättre kan fånga upp de relativt kortutbildade, d.v.s. de som saknar en fullständig gymnasial utbildning.

Mottagandet av flyktingar och skyddsbehövande har minskat kraftigt under 2025. Under januari-november 2025 hade Stockholm tagit emot 1 411 individer, varav 168 bor på anläggningsboende (ABO). Motsvarande siffra föregående år var 3 770, varav 1 243 ABO. Det påverkar främst sfi och vanligen även samhällsorientering. Sfi har minskat, men samhällsorientering har ökat till 485 deltagare (217 år 2024). Det beror på att ukrainare fått rätt att folkbokföra sig och i hög utsträckning har studerat samhällsorientering.

Arbetsmarknadsförvaltningen samordnar stadens arbete med samhällsvägledning till nyanlända genom ett nätverk för ansvariga chefer respektive ett nätverk för samhällsväglare. Föräldrastöd, samverkan med civilsamhället och aktuella reformer har varit teman under året. Stadsdelsförvaltningarna uppger att de möter allt färre

---

<sup>1</sup> Arbetsförmedlingen, Arbetsmarknadsutsikterna hösten 2025

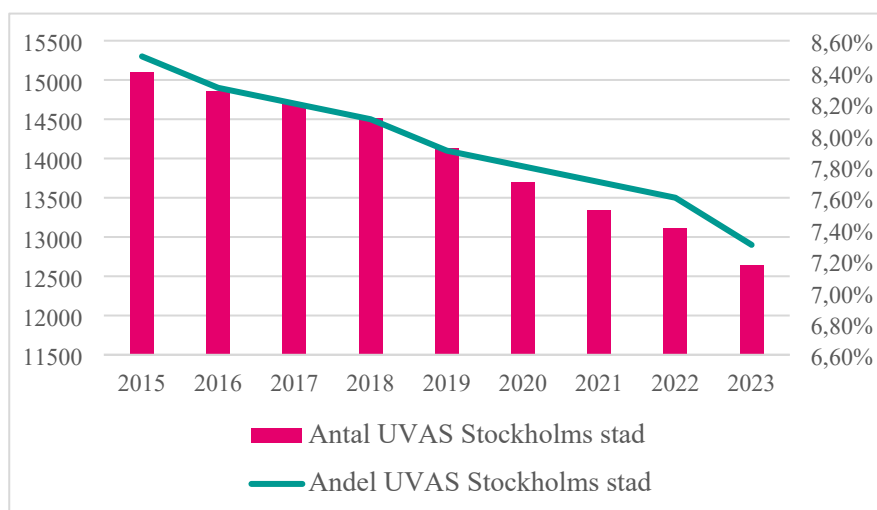
nyanlända i samhällsvägledningen, men de möter samtidigt många utrikes födda som har liknande behov av samhällsvägledning.

## 4.2 Unga vuxna utanför arbetsmarknaden

Unga och unga vuxna som varken arbetar eller studerar har varit en fortsatt prioriterad grupp av arbetsmarknadsförvaltningen även under 2025. Arbetslösheten bland ungdomar har under flera år legat högt men började under hösten 2025 att sjunka. I december 2025 var ungdomsarbetslösheten (inskrivna arbetslösa på Arbetsförmedlingen) i riket 7,5 procent och i staden var den 6,7 procent.

Ungdomsarbetslösheten uppgår enligt Statistiska centralbyrån SCB till 21,5 procent. Av dessa var majoriteten av de arbetslösa ungdomarna heltidsstuderande och inte inskrivna på Arbetsförmedlingen. Det försvårar möjligheterna för samhället att hjälpa dessa individer att komma närmare den reguljära arbetsmarknaden och visar på behovet av ett omfattande uppsökande arbete. Unga som inleder vuxenlivet i arbetslöshet och inte ser några jobbmöjligheter löper stor risk att sluta söka arbete och hamna i ett långvarigt utanförskap både ekonomiskt och socialt.

Enligt senaste siffrorna från SCB över unga som varken arbetar eller studerar, UVAS, 2023 (statistiken tas fram med cirka två års fördröjning) ingick i Stockholm 7 procent (12 642 personer) av unga 16-29 år i målgruppen. Detta är närmare 500 färre än 2022 och innebär att trenden med en gradvis minskning av antalet UVAS i Stockholm fortsätter. 11 540 var 20-29 år och av dessa var andelen kvinnor 43 procent. Högst andel UVAS fanns på Järva och i Skärholmen och lägst andel i Bromma och på Kungsholmen.



Källa: SCB

## 4.3 Personer med funktionsnedsättning

Enligt SCB är det år 2024 är det drygt 11 procent av befolkningen i åldern 16–65 år som har en funktionsnedsättning. Det motsvarar

778 000 personer. Cirka 8 procent av befolkningen 16–65 år har en funktionsnedsättning som påverkar arbetsförmågan. Andelen är något högre bland kvinnor än män, både bland de med funktionsnedsättning och bland dem med nedsatt arbetsförmåga.

Bland personer med funktionsnedsättning är andelen i arbetskraften 65 procent medan andelen i övriga befolkningen 16–65 år är 88 procent. Det finns inga skillnader mellan kvinnor och män bland personer med funktionsnedsättning när det gäller deltagande i arbetskraften. I den övriga befolkningen är andelen lägre bland kvinnor än bland män.

I befolkningen 16–65 år är omkring 5 miljoner personer sysselsatta och av dem har cirka 414 000 personer en funktionsnedsättning. Andelen sysselsatta bland personer med funktionsnedsättning är 53 procent, jämfört med övriga befolkningen 80 procent. Utbildningsnivån bland personer med funktionsnedsättning är lägre än i befolkningen som helhet. En större andel har endast förgymnasial utbildning än befolkningen i helhet och en mindre andel har eftergymnasial utbildning.

Arbetsmarknadsförvaltningens erfarenhet är att många fler kan delta i arbetslivet med rätt stöd. Förvaltningen ser ett stort behov av, och har under året fokuserat på, att erbjuda utökat stöd och anpassa sina verksamheter både inom vuxenutbildningen och inom Jobbtorg Stockholm för att fler med funktionsnedsättning utifrån sina förutsättningar ska kunna delta i utbildning och i arbetslivet. Bland personer som har daglig verksamhet bedömer Socialstyrelsen att cirka tio procent skulle kunna klara av ett arbete på den ordinarie arbetsmarknaden.

## 4.4 Kortutbildade

Enligt SCB saknar omkring 10 procent av befolkningen gymnasieutbildning. Andelen är sjunkande och var dubbelt så hög kring millennieskiftet. Framförallt beror minskningen på att en kort utbildningsbakgrund är vanligare bland äldre och att många svenskar sedan mitten av 1900-talet har en gymnasieutbildning.

Med en ökad flyktinginvandring från framförallt slutet av 1900-talet och framåt har dock en ny grupp blivit allt vanligare – målgruppen särskiljer sig från kortutbildade födda i Sverige genom att en betydligt större andel även saknar en fullständig grundskoleutbildning.

Enligt Arbetsförmedlingens statistik finns det omkring 9 400 arbetslösa personer med förgymnasial utbildning i Stockholms stad. Gruppen är bred och innefattar alla som har 9 år i grundskolan eller lägre, ned till dem som helt saknar utbildning. Gruppen utgör 24 procent av samtliga arbetslösa i Stockholms stad. Mer än hälften av de arbetslösa med kort utbildningsbakgrund har varit arbetslösa 12

månader eller längre vilket är betydligt mer än för övriga gruppen arbetslösa.

Kort utbildning är i Stockholmsregionen den enskilt största riskfaktorn till att inte vara etablerad på arbetsmarknaden. Utbildningsnivån bland både utomeuropeiskt födda och personer med funktionsnedsättning är lägre än i befolkningen totalt. Unga som inte avslutat sin gymnasieutbildning och som inte heller är inskrivna på Arbetsförmedlingen är i stor risk för långvarig arbetslöshet. Att både ha kort utbildning och vara utrikes född eller att ha kort utbildning och vara funktionsnedsatt kan innebära en dubbel utsatthet och innebära stora utmaningar för individen att komma in på den reguljära arbetsmarknaden. Arbetsmarknadsförvaltningen jobbar på olika sätt med att stärka och rusta dessa individer och erbjuda utbildningar som också ska möta kompetensbehovet hos stadens arbetsgivare.

## 5. STADENS ARBETSMARKNADSINRIKTADE ARBETE UNDER 2025

### 5.1 Stadsdelsförvaltningarna

#### Stadsdelsförvaltningarnas arbetsförberedande insatser

De arbetsförberedande insatserna som stadsdelsförvaltningarna ansvarar för är sådana insatser för arbetslösa där det har bedömts ett större förrehabiliterande behov. Insatserna består bland annat av coachning och arbetsträning. Coachning erbjuds som ett första steg för att bryta isolering och för att träna upp den sociala förmågan.

Arbetsträning syftar till att aktivera individen och för att träna upp och öka arbetsförmågan, för att på så sätt öka möjligheter att komma ut på den reguljära arbetsmarknaden. Planeringen av arbetsträningen sker i samarbete med arbetskonsulenter, socialsekreterare med flera och målet är att individen ska ta de första stegen mot självförsörjning. I arbetsuppgifterna ingår olika praktiska uppdrag inom förvaltningarna som arbete på förvaltningarnas verkstäder, renovering av träningslägenheter, service hos förskolor med mera.

Under 2025 skrevs 144 kvinnor och 260 män in vid stadsdelsförvaltningarnas arbetsförberedande insatser, total 404 personer. Under 2024 var det 357 personer.

Antal personer i förberedande insatser inklusive OSA per stadsdelsförvaltning

Unika personer	Kvinna	Man	Totalt
Bromma	22	23	45
Enskede-Årsta-Vantör	7	13	20
Farsta	13	10	23
Hägersten-Älvsjö	23	32	55
Hässelby-Vällingby	13	25	38
Järva	18	33	51
Kungsholmen	4	8	12
Norra innerstaden	15	37	52
Skarpnäck	6	2	8
Skärholmen	6	10	16
Södermalm	16	59	75
Enheten för hemlösa	1	8	9
<b>Totalt</b>	<b>144</b>	<b>260</b>	<b>404</b>

## Stödinsatser i form av OSA-anställningar

Offentligt skyddad anställning (OSA) är en statlig arbetsmarknadsinsats som syftar till att ge arbetssökande med funktionsnedsättning som medför nedsatt arbetsförmåga möjlighet till anställning med utvecklande inslag.

Arbetsmarknadsförvaltningen samordnar arbetet med OSA och alla stadens stadsdelsnämnder avsätter medel för dessa anställningar. Beslut om att en enskild ska omfattas av offentligt skyddat arbete fattas av Arbetsförmedlingen. Den stadsdelsnämnd inom vars område en person bor har arbetsgivaransvar samt svarar för kostnader och uppbär statsbidrag.

OSA erbjuds till följd av missbruksproblematik, kognitiv funktionsnedsättning eller långvarig och svår psykisk sjukdom vilket lett till en nedsatt arbetsförmåga. Denna typ av anställning har rehabiliterande inslag och vanligtvis sker anställningarna i ungefär två år. På sikt är tanken att individen ska kunna få ett arbete på den reguljära arbetsmarknaden.

I oktober 2025 hade Stockholms stad 200 OSA-anställningar, en ökning med 37 procent jämfört med föregående år, bland annat till följd av fler arbetsplatser hos idéburna organisationer och inom Jobbtorg Stockholm. Utbudet av arbetsuppgifter har breddats, vilket bidrar till mer jämlika förutsättningar och stadens hållbarhetsmål. Andelen personer som övergår till annan anställning efter OSA har perioden oktober 2024 till september 2025 minskat till 16 procent (samma period 2024 31 procent). En förklaring till detta kan vara att antalet personer i OSA som har fått en anställning inom Stockholms stads anpassade verksamheter, så som till exempel Långholmen/Lunda eller Stocket, har ökat. Dessa verksamheter kan inte erbjuda en fortsatt anställning efter avslutad OSA och därmed kan de som anställts med OSA inom dessa verksamheter inte gå över till en reguljär anställning på samma arbetsplats där de har haft OSA. Inför avslutning finns en överenskommelse att jobbtorgen kan hjälpa till i matchningsprocessen mot nästa steg. Även OSA-handläggarna/arbetskonsulenterna på sdf fortsätter att coacha/stödja till nästa arbetsplats/arbete.

Under året har arbetet fortsatt med att synliggöra OSA som en viktig insats genom stärkt samverkan mellan Jobbtorg Stockholm, stadsdelsförvaltningar och Arbetsförmedlingen. I nätverket för arbetsförberedande insatser utöver OSA har fokus varit erfarenhetsutbyte och gemensamma arbetssätt.

Matrisen nedan ger en överblick över stadsdelsnämndernas samlade arbetsmarknadsinsatser under 2025 (budgeterat).

<b>Stadsdels- nämnd</b>	<b>Insatser (budgeterat 2025)</b>			<b>Övriga arbetsförberedande insatser (antal)</b>
	<b>Stöd- insatser i form av OSA- anst. (antal)</b>	<b>Ferie- jobb (antal)</b>	<b>Stadsdels -mammar (ja/nej)</b>	
Järva	25	2 450	Ja	
Hässelby- Vällingby	33	1 700	Ja	
Bromma	15	475	Nej	30 deltagare har haft arbetsförb.insats. 16 kvinnor/14 män. 9 personer, 5 kvinnor och 4 män har gått vidare till Jobbtorg. Verks. Har haft uppdrag för 6 personer inom målg. beroende.
Norra innerstaden/ Kungs- holmen	34+14	500+372	Nej	10 + 9 budgeterade platser för aktivitetsförmågutredningar (AFU).
Södermalm	40	245	Nej	Arbetssträning 25-30 platser
Enskede- Årsta-Vantör	9	1 260	Nej	
Skarpnäck	7	585	Ja	
Farsta	10	825	Ja	Konsultationsforum för ssk att diskutera arbetsmarknadsfrågor och nästa steg för personen mot egen försörjning.
Hägersten- Älvsjö	-	-	-	-
Skärholmen	10	850	Nej	
Enheten för hemlösa	6	-	Nej	IPS-projektet för klienter aktuella på Vuxenenheten och ekonomiskt bistånd.

## 5.2 Samordningsförbundet Stockholms stad (FINSAM)

Samordningsförbundet Stockholms stad (FINSAM) är en viktig aktör för samordnat stöd mellan staden, Arbetsförmedlingen, Försäkringskassan och Region Stockholm till personer som behöver stöd från flera huvudmän. FINSAM finansierar bland annat olika gemensamma utvecklingsprojekt.

Arbetsmarknadsförvaltningen har varit initiativtagare till och driver eller deltar i ett flertal projekt i samverkan med andra parter inom FINSAM-förbundet. Prioriterade målgrupper för FINSAM-samverkan har bland annat varit sjukskrivna med försörjningsstöd, personer med funktionsnedsättning, personer med beroendeproblematik, unga som varken arbetar eller studerar. På alla jobbtorg finns FINSAM-handläggarteam som är en struktur för samverkan för arbetslivsinriktad planering och rehabilitering. Samverkan sker där mellan Jobbtorg Stockholm, Arbetsförmedlingen, Försäkringskassan, stadsdelsförvaltningarna och Region Stockholm.

### 5.3 Jobbtorg Stockholm

Jobbtorg Stockholms målgrupper består av:

- Personer som uppbär försörjningsstöd på grund av arbetslöshet,
- Personer som har försörjningsstöd av andra skäl än arbetslöshet och där det finns skäl att pröva möjligheten att arbeta helt eller delvis.
- Målgrupper som nås via uppsökande arbete. Jobbtorg Stockholm har i uppdrag från Kommunfullmäktige att arbeta uppsökande för att nå och erbjuda stöd till unga 20-29 år som varken arbetar eller studerar, UVAS, och kvinnor med svag ställning på arbetsmarknaden som bedöms behöva särskilt stöd och insatser för etablering på arbetsmarknaden,
- Ungdomar 16-19 år inom ramen för det kommunala aktivitetssansvaret,
- Anställda i offentligt skyddat arbete (OSA),
- Personer med funktionsnedsättning, i kontakt med stadens socialpsykiatri eller personer med insats enligt LSS med behov insats som alternativ till sysselsättning och daglig verksamhet eller som stöd i övergången från dessa insatser till den ordinarie arbetsmarknaden.

En stor andel av aspiranterna har andra hinder än enbart arbetslöshet. Bland annat ser jobbtorgen fler aspiranter med missbruksproblematik, fysiska och psykiska funktionsnedsättningar och/eller en social problematik. Aspiranter kan ha fortsatta parallella insatser till exempel inom socialtjänsten eller vården. En stor grupp (omkring 45 procent) uppbär inte försörjningsstöd (t.ex. unga som omfattas av det kommunala aktivitetsansvaret och unga 20-29 som varken arbetar eller studerar och saknar kontakt med andra myndigheter).

Under 2025 har Jobbtorg Stockholm haft ett ökat inflöde och fler inskrivna individer, i ett läge där arbetslösheten i Stockholm fortsatt öka till följd av lågkonjunkturen. Ökningen av antalet inskrivna på Jobbtorg Stockholm omfattar samtliga målgrupper och är särskilt



tydlig bland vuxna personer med ekonomiskt försörjningsstöd, där förändrade arbetssätt som möjliggör fortsatt inskrivning vid deltagande i arbetsmarknadspolitiska program är en faktor. Det uppsökande arbetet har förstärkts och bidragit till ett ökat antal nyinskrivna.

Antalet avslut till arbete och studier har ökat jämfört med föregående år, med en högre andel som går till arbete, särskilt bland vuxna kvinnor. Avslut till studier har ökat i antal men ligger andelsmässigt på liknande nivåer som tidigare. Insatsen Stockholmsjobb har nått uppsatt mål och utfallet efter avslut ligger i nivå med föregående år.

Efterfrågan på insatser för personer med funktionsnedsättning som påverkar arbetsförmågan har fortsatt att öka, vilket lett till köer. Sammantaget visar perioden på ett ökat tryck på verksamheten och ett fortsatt behov av samordnade och individanpassade arbetsmarknadsinsatser.

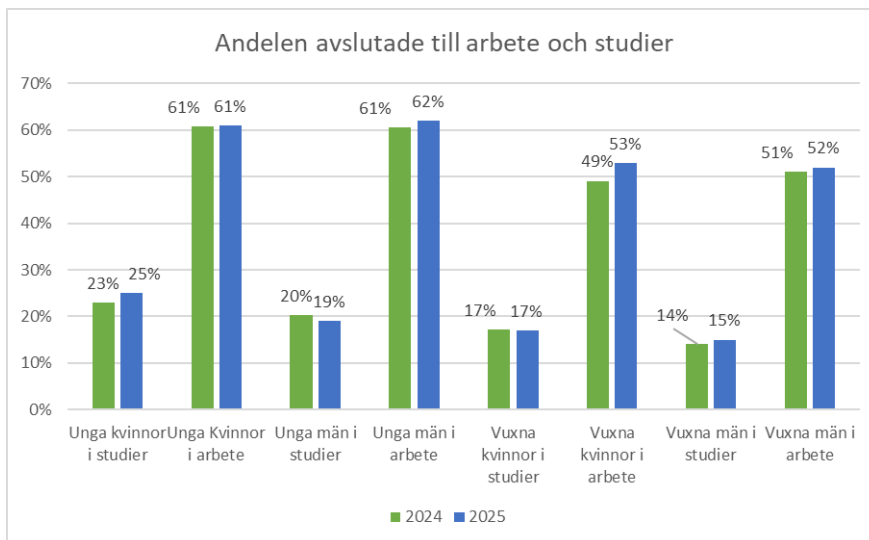
I ett tolv månaders perspektiv ökar arbetslösheten i Stockholm till över 7,2 procent, november 2024 till och med oktober 2025, från strax under 7 procent jämförbar period året innan. Samma ökning syns inom i riket men där ligger genomsnittliga arbetslösheten strax under 7 procent. Under samma period ökar andelen som uppbär ekonomiskt försörjningsstöd i staden en procent medan de som uppbär ekonomiskt försörjningsstöd på grund av arbetslöshet minskar med en procent på ett tolv månaders perspektiv, november 2024 till oktober 2025. Stockholms län har påverkats i stor utsträckning av lågkonjunkturen då den framförallt drabbat tjänstesektorn, vilket utgör en stor andel av arbetsmarknaden i Stockholm.

	Kvinna		Man		Totalsumma	
År/Målgrupp	2025	2024	2025	2024	2025	2024
Försörjningsstöd	1 859	1 636	2 279	2 114	4 138	3 750
KAA	602	589	795	808	1 397	1 397
Uppsök 19-29 år	505	548	925	871	1 430	1 419
Uppsök 30 år och äldre	327	160	15	12	342	172
Övriga målgrupper	393	324	551	487	944	811
varav LSS, Socialpsyk., anpassad gymnasieskola	371	298	450	385	821	683
Stockholmsjobb	452	458	569	560	1 021	1 018
Totalt inskrivna	4 138	3 715	5 134	4 852	9 272	8 567
<b>Totalt unika individer</b>	<b>3 543</b>	<b>3 226</b>	<b>4 332</b>	<b>4 132</b>	<b>7 875</b>	<b>7 358</b>

Antalet inskrivna unika individer på Jobbtorg Stockholm har ökat till 7 875 individer (2024: 7 358 individer). Ökningen har skett inom samtliga av förvaltningens målgrupper men mest ökade målgruppen med ekonomiskt bistånd, till antalet den största

ökningen av målgrupper med närmre 400 personer. Antalet inskrivna genom arbetsmarknadsförvaltningens uppsökande arbete har ökat under 2025 och fler än 3 000 personer skrevs in som ett resultat av det uppsökande arbetet.

Jobbtorg Stockholm har avslutat strax över 2 150 aspiranter till arbete och studier under 2025 vilket är en ökning jämfört med 2024 då strax över 2 000 avslutades. Andelen som kommit ut i arbete har ökat från 74 procent till 76 procent. Det är framförallt vuxna kvinnor som avslutas i större utsträckning till arbete, över 100 fler kvinnor avslutades till arbete 2025.



I antal så har fler avslutats till studier under 2025 men i andelar så är nivåerna desamma, cirka 21 procent av kvinnorna och 17 procent av männen. Det är framförallt vuxna som i större utsträckning avslutats till studier än tidigare, den största ökningen har skett hos kvinnor men även fler män avslutas till studier.

Jobbtorg Stockholm arbetar med Supported Employment (SE) som grundmetod. SE är en metod för att arbeta med personer som har en utsatt eller missgynnad situation på arbetsmarknaden, så att de kan få/återgå till, och behålla en anställning på den öppna arbetsmarknaden. Utvecklingen har skett mot bakgrund av befintlig forskning som visar att metoden SE är en form av arbetsinriktad rehabilitering som tydligare leder till resultat än arbetsträning som sker i en mer ”skyddad miljö”.

## Stockholmsjobb

Stockholmsjobben är en kompetenshöjande insats med syfte att leda till en hållbar etablering på arbetsmarknaden för individer som har haft särskilda svårigheter att få arbete. Målet är att deltagaren efter avslutad insats arbetar eller studerar. Totalt har det pågått 1 021 Stockholmsjobb mellan januari till december, vilket uppfyller målet om 1 000 Stockholmsjobb under 2025.

För inskrivna inom Jobbtorg Stockholm är fördelningen 45 procent kvinnor och resterande män. Fördelningen av anställningarna på Stockholmsjobben följer nästintill samma fördelning, 44 procent av anställningarna har innehafts av kvinnor under året. Förvaltningen har under 2025 haft ett stort fokus på unga vilket bidragit till att majoriteten av anställningarna har innehafts av unga upp till 29 år, cirka 60 procent.

Av de som haft en anställning med Stockholmsjobb har 27 procent studerat på komvux samtidigt, detta är en minskning från 2024 då 36 procent studerade vilket beror till stor del på att Arbetsförmedlingen inte tillåter studier parallellt med subventionerade anställningar i form av Lönebidrag och Nystartsjobb. Ytterligare 5 procentenheter deltog på upphandlade kurser hos externa leverantörer genom Jobbtorg Stockholm, detta är likställt med hur det såg ut under 2024.

Under perioden augusti 2024 till juli 2025 har 529 personer avslutat sitt Stockholmsjobb. Tre månader efter sitt avslut har 70 personer av dessa återremitterats till stadsdelen alternativt inte fått sin inskrivning på jobbtorg förlängt av stadsdelen. Av resterande personer så hade totalt 63 procent gått till arbete eller studier tre månader efter avslutat Stockholmsjobb, det är i samma nivå som under jämförbar period året innan.

Kvinnor och män arbetar i samma utsträckning tre månader efter avslutat Stockholmsjobb 2025, både i anställningar som är subventionerade (nystartsjobb, lönebidrag m.fl) och osubventionerade. År 2024 gick männen i mycket större utsträckning gick ut i arbete. Generellt har dock kvinnorna tre månader efter avslutat Stockholmsjobb sämre resultat ut i arbete eller studier jämfört med 2024, detta beror på att färre kvinnor avslutas både i antal och i andel till studier. Anledningarna till detta behöver undersökas närmare då det skiljer sig från hur det vanligtvis brukar se ut, att fler kvinnor går till studier generellt.

När det gäller studier så studerar männen i större utsträckning tre månader efter avslutat Stockholmsjobb än kvinnorna, en av förklaringarna till att den andelen ökat de senaste åren är det stora studiefokus som finns inom förvaltningens verksamheter som arbetar med avhoppare, före detta kriminella eller personer med liknande bakgrund/livsstil. Många av de som innehar ett Framtidsjobb (Stockholmsjobb på till exempel Nytorgsverkstan) kombinerar detta med studier på gymnasienivå bland annat matematik och engelska vilket motiverar till fortsatta studier. Samtliga deltagare deltar även i obligatorisk studie- och yrkesvägledning med fokus på att skapa planering på både kort och lång sikt.

## Uppsökande arbete inom Jobbtorg Stockholm

Arbetsmarknadsförvaltningens uppsökande arbete är avgörande för att nå de invånare som inte själva söker sig till förvaltningens verksamheter. Förvaltningen behöver vara tillgänglig och synlig framförallt i ytterstadsområden där utanförskap kopplat till arbetsmarknaden är större. Genom ett nära samarbete med lokalt förankrade föreningar och verksamheter kan förvaltningen identifiera och stödja de personer som är i eller på väg att hamna i utanförskap. 2025 har fokus varit att fortsätta verka för att fler från ytterstadsområden, med särskilt fokus på de prioriterade områdena: Skärholmen, Järva, Hagsätra-Rågsved och Farsta samt Hässelby-Vällingby, nås. Fokus har legat på att nå unga som löper störst risk för långsiktiga negativa effekter av arbetslöshet och riskerar långa perioder av utanförskap samt att motivera kvinnor att ta del av insatser som stödjer dem ut i arbete och studier.

En viktig målsättning är att främja samverkan mellan de uppsökande verksamheterna för att säkerställa att de som nås genom dessa aktiviteter hänvisas till lämpliga åtgärder inom förvaltningen, oavsett om de tillhör den specifika målgruppen för uppsöksarbetet eller inte.

I och med omställningsarbetet till framtidens socialtjänst pågår utvecklingsarbete i stadsdelsförvaltningarna av första linjens socialtjänst och ett breddinförande av ett uppsökande arbetssätt i stadsdelsförvaltningarna. Samverkan mellan arbetsmarknadsförvaltningen och stadsdelsförvaltningarna är initierad kring erfarenhetsutbyte och kunskapsspridning om uppsökande arbete i syfte att skapa kunskap om varandras uppsökande uppdrag och effektivt nå ut till stockholmare.

### Kvinnor med svag ställning på arbetsmarknaden

För att i större uträkning nå och ge stöd till kvinnor med kort utbildningsbakgrund som står utanför arbetsmarknaden driver förvaltningen projektet Kvinnors etablering tillsammans med Arbetsförmedlingen som devis är finansierat genom ESF. Projektet fokuserar sitt arbete till stadens fokusområden. Fram till oktober hade 350 kvinnor skrivits in i projektet och målet om 450 deltagare under projekttiden (2023 till 2026) bedöms kommer uppnås.

Under 2025 har 122 kvinnor har erhållit arbete och studier, 80 av dessa kvinnor har arbetat eller studerat i sådan omfattning att de är självförsörjande och därför avslutats från projektet. Anställningarna har varit både subventionerade och osubventionerade och har främst varit inom vård och omsorg, barnomsorg och lokalvård.

Projektet syftar till att finna nya arenor för uppsökande arbete där kvinnor med svag ställning på arbetsmarknaden finns men också skapa en överblick över de olika insatser som finns tillgängliga.

Detta för att främja kvinnornas väg till självförsörjning, för att utveckla arbetssätt med att vägleda kvinnor samt för att utbyta erfarenheter.

Projektet har ett brett samarbete med Stockholms stads egna verksamheter såsom Medborgarkontoren, öppna förskolor och andra öppna verksamheter samt de olika sfi-skolorna i staden. Projektet har också samarbetat med flertalet ideella föreningar såsom Språkbruket i Rinkeby, Blå Huset i Tensta, Hand in hand for women, Stadsmissionen, Mamma United, Rågsveds Folkets hus, m.fl. Föreningarna möter samma målgrupp men tillfredsställer olika behov hos dem.

Under 2025 har arbetsmarknadsförvaltningen deltagit i SKR:s satsning för att stärka utrikes födda kvinnors etablering genom öppen förskola, i samverkan med Järva och Enskede-Årsta-Vantörs stadsdelsförvaltningar. Förvaltningen har bidragit med vägledning, kompetens och närvaro i verksamheterna med fokus på övergång till studier och arbete. Arbetet har nått fler kvinnor i ett tidigt skede, stärkt samverkan mellan förvaltningar och utvecklat arbetssätt som underlättar etablering för utrikes födda kvinnor med små barn.

## Unga 19-29 år

Det uppsökande arbetet för unga 19-29 år riktar sig till unga som har ett mer omfattande stödbehov, där Arbetsförmedlingens insatser inte bedöms tillräckliga. Bland de unga som nås finns unga hemmasittare, unga med psykisk ohälsa och/eller neuropsykiatriska funktionsnedsättningar, unga med avbruten skolgång, kriminell bakgrund och/eller en missbruksproblematik. Men även unga med en mindre uttalad problematik, men med behov av ett individuellt stöd för att etablera sig i arbete eller studier.

Unga som nås via uppsökande arbete kan ta del av stöd utan behovsprövning. Då erbjuds stöd i arbetssökande, studie- och yrkesvägledning och deltagande i rekryteringsträffar vid ett begränsat antal tillfällen. Unga som önskar och har behov av mer fördjupat stöd och insatser på jobbtorg kan erbjudas det efter individuell behovsprövning.

I det uppsökande arbetet samverkar förvaltningen med en rad aktörer. Några exempel är de stora fotbollsklubbarna, Fryshuset, stadsdelsförvaltningar, regionen, samt en rad lokala föreningar. Utöver återkommande rekryteringsträffar genomförs små och större lokala events. Förvaltningen deltar också vid större mässor som Comic Con och Bazaren för att nå ut till unga. För att sprida information bredare och nå ut till både unga och anhöriga genomförs kampanjer på stadens informationstavlor parallellt med annonsering i social media som Instagram, Tiktok och Snapchat.

Under 2025 genomfördes en kartläggning av samverkanspartners i stadens fokusområden och arbetet fokuserades för att stärka den lokala närvaron i Järva, Skärholmen, Rågsved, Hagsätra och Farsta.

Under året dokumenterades närmare 2 135 ungdomar som nådda i en första kontakt, vilket är något lägre än under 2024 då 2 280 registrerades. Genom samverkan med SDF Järva på Kompetensverkstan har förvaltningen haft kontakt med ytterligare drygt 400 unga. Andelen kvinnor minskade från 45 procent till 40 procent, vilket innebär att andelen nådda kvinnor nu är något lägre än andelen kvinnor i UVAS-gruppen. Att nå kvinnor i UVAS-gruppen kräver ett särskilt fokus i arbetet. Orsakerna analyseras löpande och fortsatta åtgärder för att säkerställa att kvinnor nås och erbjuds stöd säkerställs.

Majoriteten av de nådda, 63 procent var mellan 20-25 år. Även om antalet som nåddes var något lägre än under 2024 var antalet nyinskrivna oförändrat på 1 046 personer, men även här minskade andelen kvinnor, från 40 procent till 36 procent. Totalt var drygt 1 400 unga inskrivna under året.

Antalet unga som avslutades ökade marginellt från 843 till 853 och andelen av de avslutade som gick till arbete eller studier låg på samma nivå som under 2024. Andelen män som avslutades till arbete var något högre än för kvinnorna men för studier gäller det motsatta där en större andel av kvinnorna gick till studier jämfört med männen.

### Unga som omfattas av KAA

Kommunerna har enligt 29 kapitlet 9 § skollagen ett aktivitetsansvar för ungdomar under 20 år som är folkbokförda i kommunen och som avslutat skolplikt, inte genomför eller har fullföljt utbildning i gymnasieexamen, anpassad gymnasieskola eller motsvarande utbildning. I förvaltningens uppdrag ingår samordning av det strategiska arbetet, systemsamordning, verksamhetsutveckling och rapportering internt samt till Skolverket. Förvaltningen har även ansvar för det operativa uppsökande och motiverande arbetet direkt med ungdomarna, ett arbete som i första hand ska syfta till att återuppta utbildning, i andra hand arbete eller annan sysselsättning.

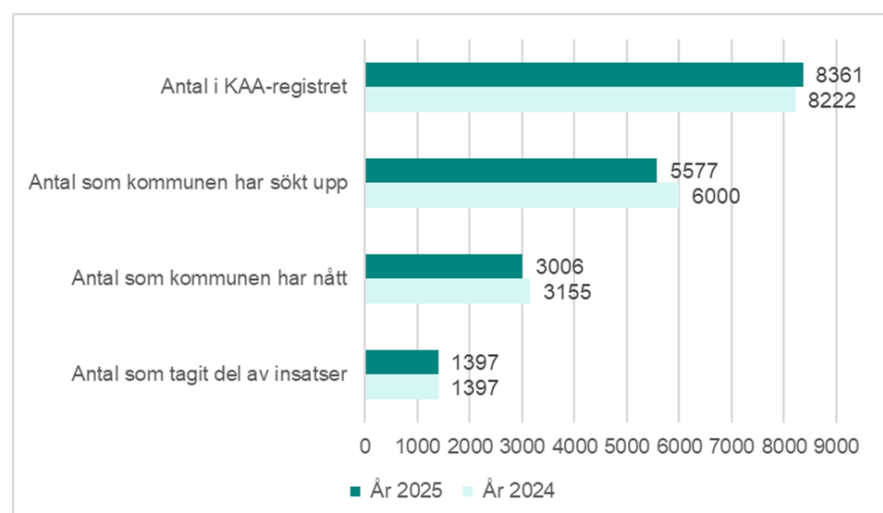
Målgruppen för KAA är heterogen. En del ungdomar har mindre stödbehov, t.ex. de som saknar ett eller ett par godkända betyg. Andra har ett stort stödbehov, ex. ungdomar med neuropsykiatriska funktionsnedsättningar, psykisk ohälsa eller psykosociala utmaningar. Det finns även ungdomar som arbetar eller har annan sysselsättning och inte vill eller behöver ha stöd. Genom samverkan med skolor och andra aktörer har förvaltningen under de senaste åren arbetat för att i högre grad nå ungdomar som har ett stödbehov.

Att andelen som tar del av insatser ökar, tyder på att detta ger effekt.

De ungdomar som vill ha stöd erbjuds individuellt stöd, vägledning och coachning genom arbetsmarknadsförvaltningens KAA verksamheter och stöd i att hitta skolplacering via utbildningsförvaltningen. Det finns även särskilda insatser utvecklade för målgruppen som erbjuder fördjupat stöd individuellt och i grupp. För att underlätta steget tillbaka till studier finns ett mobilt studieteam som erbjuder pedagogiskt stöd t.ex. en till en-studier. Antal och andel av ungdomar under 20 år i Stockholm som omfattas av KAA varierar över staden. Genomgående ligger andelen högst på Järva och i Skärholmen och lägst i Bromma. Andelen ungdomar som omfattas av KAA korrelerar med föräldrarnas utbildnings- och inkomstnivå. Barn till föräldrar med lägre utbildningsnivå och med lägre inkomster löper större risk att omfattas av KAA.

Under 2025 omfattades 8 362 ungdomar av KAA, varav 53 procent män. Antalet som omfattades var något högre än under 2024. Ökningen hänger ihop med en sammantagen ökning av antalet ungdomar i åldern 16–20 år och gruppen väntas fortsätta öka något fram till 2027 för att sedan börja minska.

Resultaten i tabellen nedan visar att KAA under 2025 både sökte färre ungdomar och även nådde något färre av de sökta ungdomarna än 2024. Att antalet sökta och nådda ungdomar minskade jämfört med 2024 bedöms främst hänga ihop med att KAA vid årsskiftet 2024–2025 genomgick en större omorganisation som inledningsvis påverkade arbetet. Detta har stabiliserats över tid och skillnaderna mellan 2024 och 2025 minskade under året. Trots att antalet nådda ungdomar var något lägre än 2024 var andelen av de sökta ungdomarna som nåddes någon procent högre, antalet nyinskrivna ökade marginellt och det totala antalet inskrivna var oförändrat.



Under 2025 tog 1 397 ungdomar del av insatser, vilket är samma antal som för 2024. Andelen män minskade något från 58 till 57

procent. Insatserna som ungdomarna tar del av består både av individuellt stöd, vägledning och coachning på de lokala jobbtorgen och stöd i att hitta skolplacering via utbildningsförvaltningen. Under året har även ett mer fördjupat samarbete utvecklats med både Idrottsförvaltningen och Kulturförvaltningen för att kunna erbjuda individanpassad träning och kulturaktiviteter på majoriteten av stadens hallar och inom Kulturskolan. Det ligger väl i linje med att främja barn och ungas psykiska, men även fysiska hälsa.

Utöver ordinarie insatser inom Jobbtorg Stockholm erbjuds riktade stöd till ungdomar som behöver stärkt förberedelse inför studier. Ett mobilt studieteam med lärare ger individuellt pedagogiskt stöd och gruppverksamhet inför studiestart, vilket under året nådde 130 ungdomar. 92 ungdomar avslutades från insatsen varav 78 (85 procent) påbörjade studier eller hade sökt studier och väntade på studiestart.

Inom ett externt finansierat projekt de senaste åren har en kurator utvecklat stöd för ungdomar inom KAA i samverkan med psykiatri. Efter projektets slut i augusti 2025 ingår kuratorn i ordinarie verksamhet, fler kuratorer planeras anställas 2026 på grund av stor efterfrågan. Kuratorn ger individuellt stöd till ungdomar samt handledning och kollegialt stöd till coacher inom Jobbtorg Stockholm kring vårdkontakter, socialtjänst och hinder för studier eller arbete.

Ungdomar under 20 år som beviljas studier inom komvux får individuellt stöd av coacher samt studie- och yrkesvägledare. Det har bidragit till att majoriteten av de som avslutat insatsen fortsatt studera eller gått vidare till arbete. De nyinskrivna ungdomarna hade i snitt 340 av 2 400 gymnasiepoäng; 49 procent saknade helt gymnasiepoäng och 45 procent hade sökt aktivitetsersättning hos Försäkringskassan. Under 2025 tog 296 ungdomar del av stödet, varav 77 procent var kvinnor. Den höga andelen kvinnor behöver analyseras gemensamt med utbildningsförvaltningen. Totalt avslutade 110 ungdomar insatsen; 61 procent fortsatte studera och 18 procent började arbeta. För många är målet en kortare yrkesutbildning snarare än fullständigt gymnasium för att snabbare komma i arbete.

Antalet avslutade ungdomar ökade marginellt från 895 ungdomar 2024 till 902 under 2025. Andel av avslutade ungdomar som gick till studier ökade till 58 procent, en ökning med 24 ungdomar, varav 18 män. Det är den högsta andelen sedan förvaltningen började ansvara för uppdraget 2011 och överstiger väl indikatorn på 50 procent. Andelen män som avslutades till studier ökade något till 53 procent och andelen avslutade kvinnorna till studier var 65 procent. Antalet ungdomar som avslutades till arbete var oförändrat, vilket innebar att även det målet på 20 procent uppnåddes.



Utifrån att fler män än kvinnor omfattas av KAA och att en lägre andel av männen avslutas till studier har KAA under året haft fokus på att kompetensutveckla personalen kring mäns motivation till studier vilket ser ut att ha givit en viss effekt. Ökningen är dock marginell och arbetet med att öka andelen män som går till studier kommer behöva fortsätta

Jobb för unga ingår i en nationell satsning där regeringen, via Arbetsförmedlingen, fördelat medel till kommuner med hög arbetslöshet i syfte att underlätta ungas etablering på arbetsmarknaden, riktat till ungdomar som nyligen avslutat gymnasiet eller som omfattas av kommunens aktivitetsansvar (KAA). Inom ramen för satsningen har Arbetsmarknadsförvaltningen fått i uppdrag att möjliggöra 80 tidsbegränsade anställningar (längst fyra månader) under perioden 1 juni till 31 december 2025.

Totalt erbjöds 129 ungdomar ett jobb för unga under perioden. Genomförandet präglades av god samverkan med stadens verksamheter och ett starkt engagemang från mottagande arbetsplatser. Antalet anställningar som avbröts i förtid var mycket lågt. Sammantaget bedöms Jobb för unga 2025 ha genomförts med hög måluppfyllelse och god kvalitet.

### **Stöd för personer som har befunnit sig i ett kriminellt sammanhang**

Att nå och erbjuda stöd till ungdomar och unga vuxna som har lämnat en kriminell livsstil eller unga i riskzon för att dras in i en kriminell livsstil är en viktig del både i stadens arbete kring unga och för att skapa en ökad trygghet. Gruppen nås till viss del genom förvaltningens uppsökande arbete men framförallt i samverkan med stadsdelsförvaltningarnas sociala insatsgrupper, SIG. Förvaltningen deltar aktivt i samverkan med socialförvaltningen och stadsdelsförvaltningarna i utvecklingsarbetet kring SIG. Förvaltningen samverkar även med stadens centrala avhopparverksamhet inom socialförvaltningen samt med stadens upphandlade avhopparverksamheter.

För unga som vill lämna kriminalitet eller unga som har lämnat ett kriminellt liv bakom sig finns verksamheter som inom ramen för Stockholmsjobb erbjuder unga i målgruppen stöd och arbetsträning inom förvaltningens verksamheter. Till personer som lämnat kriminella nätverk (avhoppare) erbjuder ett specialiserat team stöd mot arbete eller studier.

### **Framtidsjobb (tidigare arbetslagsanställningar och introjobb)**

Inom ramen för Framtidsjobb (en form av Stockholmsjobb) ges unga möjlighet att i en mer skyddad miljö göra en livsstilsförändring och coachas mot arbete och studier. Insatsen erbjuds dels

i grupp inom verkstad och enklare catering/konferens, men också individuellt för personer under 20 år eller personer som på grund av hotbild inte kan placeras i grupp. I samverkan med vuxenutbildningen erbjuds deltagarna möjlighet att påbörja studier inom ramen för insatsen.

Sammanlagt deltog drygt 100 unga i insatsen under 2025, vilket är färre än 2024 då drygt 140 deltog. Minskningen beror inte på färre platser, utan på förändrade sätt att kategorisera och registrera deltagare. Från och med 2025 registreras ungdomar utan kriminell bakgrund som ungdomsanställningar i stället för Framtidsjobb, vilket gör att statistiken nu endast omfattar rätt målgrupp.

Resultaten mäts tre månader efter avslutad anställning och under mätperioden avslutades 62 personer, varav 13 återremitterades. Av resterande 49 personer gick 71 procent till arbete eller studier. Det innebär en betydligt större andel än under 2024 och ses som ett resultat av ett mer strukturerat arbete med ett tydligt fokus på långsiktiga lösningar med studie- och yrkesvägledning som en obligatorisk del av insatsen.

Under hösten har förvaltningen tillsammans med Kriminalvården utvecklat en samverkan som nu testas i mindre skala. Kriminalvården har identifierat en målgrupp som riskerar att gå in i grövre brottslighet, unga individer som är dömda för ett eller få brott och har blivit dömda till påföljden fängelse. Ofta har målgruppen utmaningar att ta sig in på arbetsmarknaden efter påföljden. Hittills har tre individer påbörjat insatsen och 5 har anmälts. Insatsen kan ännu inte påvisa resultat eftersom insatserna ännu inte avslutats.

### Avhopparteamet

Under 2025 anmäldes drygt 50 personer till avhopparteamet, varav 43 påbörjade insatsen. Under året avslutades 42 personer, varav 81 procent till arbete eller studier, vilket är en klar förbättring jämfört med 2024 då motsvarande andel var 63 procent. Övriga avslut beror på häktning, återfall i kriminalitet eller avslutad avhopparsinsats.

Andelen deltagare som skrivits in från stadens centrala avhopparverksamhet har minskat betydligt under året och en större andel av deltagarna kommer nu från SIG på stadsdel. Polis och socialtjänst beskriver att fler personer inom gängkriminalitet befinner sig utomlands eller i Kriminalvården och Polisen har blivit mer restriktiv med att bevilja skyddsplacering på annan ort. Detta har lett till att fler avhopparsinsatser beviljas från SIG, både med skyddsplacering i staden eller utanför staden.

Under 2025 har antalet kvinnor i verksamheten ökat från 5 till 10 personer. Många kvinnor har komplexa behov och har ofta både varit utsatta, men också drivande i gängkriminalitet. Förvaltningen

avser därför att fortsätta ett arbete med att utveckla och kvalitetssäkra metoder för kvinnor i kriminalitet.

## Krami

Krami är en insats där Kriminalvården, Arbetsförmedlingen och Stockholms stad samverkar kring stöd till arbete eller studier för personer med kriminell bakgrund. Insatsen samordnas av Arbetsmarknadsförvaltningen. Deltagarna går under tre veckor ett vägledningsprogram som fokuserar på att ändra livsstil samt ger stöd i att söka arbete eller studier. Därefter erbjuds deltagarna individuellt stöd.

Under 2025 avslutades 68 personer från Krami, vilket var något fler än under 2024. Av de avslutade gick 63 procent till arbete eller studier. Antalet individer var något högre än under 2024, men andelen var oförändrad.

Under året har personalen på Krami kompetensutvecklats i konsekvenspedagogik. Vägledningsspassen, som samtliga Kramideltagare genomgår under drygt tre veckor, har utvecklats för att stärka deltagarna och synliggöra kompetens och drivkrafter för att komma vidare ut i arbetslivet. Åtta deltagare/adepter har även getts möjlighet att få en mentor via förvaltningens insats Stockholmsmentor.

## Stadsdelsmammor och stadsdelssysstrar

Förvaltningen har ett samordnande uppdrag gällande stadsdelsmammor och stadsdelssysstrar. Under 2025 har stadsdelsmammorna fortsatt att främja integration och stötta utrikesfödda kvinnor i att närma sig arbetsmarknaden genom att förmedla samhällsinformation och vägledning på flera språk.

Stadsdelsmammorna har fått kompetensutveckling genom utbildning om socialtjänstens arbete med barn och unga samt en gemensam workshop med jobbcoacher, handledare och stadsdelsmammor. Detta har resulterat till bland annat fördjupad kunskap om socialtjänsten samt ett tätare samarbete med fokus på stadsdelsmammornas nästa steg och möjliga studievägar. Totalt har 22 stadsdelsmammor varit anställda i fem stadsdelar och Welcome House under 2025. De har träffat 2 141 kvinnor och 1 039 män, varav 1 814 förstahandskontakter.

Under året har flertalet av stadsdelsmammorna varit verksamma på öppna kundytor som innebär att det mötte ungefär lika många kvinnor som män. Nya samarbeten har inför 2026 tagits av handledarna på stadsdelarna och stadsdelsmammorna kommer i större utsträckning befinna sig på arenor där kvinnor nås. Sex stadsdelssysstrar har varit verksamma i Järva och Skärholmen.

Under perioden har stadsdelssystrarna mött 1 157 kvinnor och 140 män, varav 1 191 förstagångskontakter. I pilotprojektet ”Stadsdelssystrar” har det tydliggjorts att deras huvudsakliga fokus kommer att vara att ge unga samhällsinformation som stärker deras möjligheter att närma sig arbetsmarknaden samt i andra hand ge stöd och information kopplat till psykisk ohälsa. Utvärderingen av pilotprojekten” två års anställning för stadsdelsmammor” och ”Stadsdelssystrar” pågår och färdigställs i januari 2026.

## **Stöd till personer med funktionsnedsättning**

Arbetsmarknadsförvaltningen erbjuder vissa insatser som är särskilt riktade till personer med funktionsnedsättning. Antalet aspiranter i de insatser som särskilt riktar sig till personer med funktionsnedsättning har ökat från cirka under 700 personer år 2024 till över 800 personer under året och fler väntar i kö på att få ta del av insatserna.

Förvaltningen tillämpar inom sina arbetsmarknadsinsatser beprövade metoder som Supported Employment (SE) och Individual Placement Support IPS (särskilt utvecklad för personer med långvarig psykisk ohälsa, autism eller autismliknande tillstånd), ett individuellt utformat stöd med syftet att deltagarna ska finna, få och behålla ett arbete samt en chans att utvecklas. Förvaltningen erbjuder ett brett utbud av insatser riktat mot personer som har en funktionsnedsättning som påverkar arbetsförmågan. Målet är att erbjuda evidensbaserade insatser i ett tidigt skede för att motverka ett utanförskap och säkerställa att alla som vill och tror sig har en förmåga att arbeta också får en möjlighet att pröva det.

Förvaltningen har arbetat för att öka arbetsgivarnas medvetenhet om behoven hos målgruppen för att minska eventuell stigmatisering. Målet är att erbjuda en trygg och inkluderande miljö där personer som har en funktionsnedsättning individer kan hitta en stabilitet och självförsörjning. Ett sätt att skapa långsiktigt hållbara anställningar är genom arbetsdifferentiering som används kontinuerligt inom verksamheterna. Arbetssättet inkluderas numer även inom metoden SE och IPS för att tillvara ta de möjligheter som uppstår när arbetsgivare ser över vem som gör vad utifrån befattning, uppdrag och behov. Metoden innebär att identifiera, tidsätta och kravställa vissa arbeten och arbetsuppgifter med syfte att bredda rekryteringsunderlaget och bidra till framtida kompetensförsörjningsutmaningar.

## **Bron**

Genom insatsen Bron arbetar förvaltningen med att stötta i övergången från anpassad gymnasieskola till arbete och fortsatta studier för elever som har en intellektuell funktionsnedsättning.

Målsättningen är att alla elever ska ha en plan för vad som ska hända när skolan tar slut och ett stöd att realisera den planen. För att utveckla Brons arbete har förvaltningen i samarbete med andra verksamheter i staden ansökt om och blivit utvald till modellkommun av Myndigheten för delaktighet. Som modellkommun ska staden utveckla och fördjupa sitt arbete för ett mer inkluderande och tillgängligt samhälle för personer med funktionsnedsättning samt sprida erfarenheter, metoder och lärande exempel till andra kommuner.

### IPS-projekt

Förvaltningen bedriver också två projekt, IPS för personer med beroendeproblematik och IPS integrerat i psykosvården, projekten har som mål att stödja personer med beroendeproblematik och psykisk ohälsa att gå vidare till arbete eller studier. Projekten är ett sätt att erbjuda tidig arbetslivsinriktad rehabilitering enligt IPS metoden för personer som drabbats av psykos för att korta tiden i utanförskap och förbättra livskvalitén och testa om IPS fungerar som arbetsmetod för personer med en beroendeproblematik. Beroendeprojektet har forskning kopplat till det och utfallet ska presenteras under 2027.

### Lärkedjan

För att stärka möjligheten till ett långsiktigt stabilt och inkluderande arbetsliv för personer som har en intellektuell funktionsnedsättning startade förvaltningen projektet Lärkedjan i september 2024. Det är ett projekt som sträcker sig över fyra år och som finansieras från Sociala investeringsfonden (2024-2028) projektet syftar till att ta fram en modell för arbetsplatsförlagt lärande för personer med lindrig intellektuell funktionsnedsättning med målet att utbilda och validera deltagarnas kunskaper så att de når kraven inom yrkesutbildningen vårdbiträde och köksbiträde.

### Alfa

Alfa ger stöd till studier, praktik, arbetsträning och arbete till deltagare som har en långvarig funktionsnedsättning på grund av psykisk ohälsa. Alfa erbjuder individuellt stöd enligt IPS-metoden, Individual Placement and Support, för att finna, få och behålla ett arbete eller en studieplats. Alfa är en biståndsbedömd insats enligt 4 kap. 2 § SoL.

Alfa utgör ett viktigt komplement till traditionell biståndsbedömd sysselsättning för personer tillhörande socialpsykiatrins målgrupp. Alfa bidrar till att arbetsgivare blir medvetna om den kompetens och de resurser målgruppen har samt bryter stigma om psykisk ohälsa och skapar mångfald på arbetsplatser.

Under perioden januari till oktober 2025 har enheten stöttat 517 unika deltagare, 223 kvinnor och 294 män. Under perioden skrevs 174 deltagare in och 168 deltagare avslutades från grunduppdraget. Snittinskrivningstiden för deltagare har minskat från 16,1 månader 2024 till 12,6 månader denna period. I insatsen Alfa är könsfördelningen jämn, det är det i nuläget och har varit det över tid. Under 2025 har Alfa avslutat 68 personer från grunduppdraget till arbete och studier. Utav dessa avslut har 48 stycken gått till arbete och 20 till studier.

Antalet inskrivna inom målgruppen för socialpsykiatri och LSS har under året varit cirka 650 personer och det finns för närvarande en kö för att påbörja insatsen. Ökningen på antalet ansökningar har under de senaste tre åren varit nästintill 100 procent och anledningen till det är förändrade arbetssätt i och med att insatsen blev biståndsbedömd 2023, en svår arbetsmarknad och ett allt större antal personer som får olika diagnoser inom NPF området och ökad psykisk ohälsa. Att insatsen blivit biståndsbedömd har medfört en större likställighet inom staden, en bättre samverkan med stadsdelsförvaltningarna och mer heltäckande stöd för individen samt att den tillgängliggjorts för fler.

## IWork

IWork arbetar med att erbjuda stöd till arbete och studier som ett alternativ till daglig verksamhet för de som vill och tror sig ha förmågan att klara av det.

Enligt socialstyrelsen så borde 10 till 15 % av de personer som idag finns i daglig verksamhet kunna återgå i arbete eller studier om man erbjuds rätt stöd. Andra undersökningar visar att endast 0,2 % lämnade daglig verksamhet under en femårsperiod vilket visar på mycket stora inlåsningseffekter, personligt lidande för individen och stora kostnader för samhället som följd.

IWork erbjuder individuellt stöd enligt IPS-metoden, Individual Placement and Support, för att finna, få och behålla ett arbete eller komma ut i studier.

Till IWork anmäls överlag fler män än kvinnor. Totalt har 175 deltagare skrivits in under året, varav 71 kvinnor och 104 män. Skillnaden mellan könen speglar samhället i stort, då fler män än kvinnor utreds och får diagnoser. Denna skillnad syns även bland Serviceassistenter där något fler män har avslutats i förhållande till antal deltagare (63% män och 37% kvinnor). Viktigt att följa upp att fördelningen inte ökar utan följer skillnaden i antal totalt mellan män och kvinnor.

IWork (inklusive anpassad gymnasieskola) har jobbat med 583 unika deltagare under 2025 tom oktober, 248 kvinnor och 335 män. Antal uppdrag i oktober var 471 varav 267 kvinnor och 304 män,

varav dessa är 117 Serviceassistenter som följs upp och 38 uppföljande stöd i arbete (reguljär) eller studier.

## 5.4 Vuxenutbildning

Vuxenutbildningen har kommit att bli ett centralt instrument inom arbetsmarknadspolitiken. Arbetsförmedlingen har till exempel i uppdrag att anvisa fler individer att söka till reguljär utbildning och individer har fått ökade möjligheter att studera med aktivitetsstöd. För vuxna kortutbildade som står långt från arbetsmarknaden, däribland många nyanlända, utgör vuxenutbildningen en möjlighet till utbildning som möter individens behov. Det är även många unga elever som varje år lämnar gymnasieskolan utan en fullständig gymnasieexamen som behöver komvux för att kunna etablera sig på arbetsmarknaden.

Vuxenutbildningen är också en viktig aktör för att möta arbetsmarknadens ständigt skiftande behov, genom att bland annat erbjuda möjlighet till yrkesväxling så att kvinnor och män kan ställa om från en sektors arbetsområde till ett annat. Inom kommuner och regioner, såväl som inom näringslivet, finns stora behov idag och kommande år av att rekrytera individer med en gymnasial yrkesutbildning. Individers möjligheter att söka sig till de nya jobben kommer vara beroende av att de har de kunskaper och kompetenser ser som efterfrågade.

Elevantalet har fortsatt minska inom gymnasial vuxenutbildning och sfi. Andelen elever som studerar i egen regi har ökat till drygt 60 procent inom sfi och 30 procent inom grundläggande och gymnasial vuxenutbildning. Det innebär en utökning med ca 13 000 fler kursdeltagare inom egen regi.

## Kombinationsutbildningar

Förvaltningens egen regi har startat en ny kombinationsutbildning i tre steg mot vård och omsorg för att de med lägre språkkunskaper ska få en väg in i omsorgsyrsken, en möjlighet som inte funnits sedan 2023 då undersköterska blev en skyddad yrkestitel med högre krav på svenska. I september startade steg 1, vilket är sfi D i kombination med grundläggande matematik och naturkunskap. Steg 2 mot vårdbiträde kombineras med svenska som andraspråk, SVA, startar i februari 2026. Under våren 2026 kommer utbildningen att utvärderas.

## 5.5 Samverkan med arbetsgivare

Tillgång till rätt kompetens är en nyckelfaktor och betydande utmaning för tillväxten i Stockholm. Arbetsmarknadsförvaltningen bidrar till regional och nationell kompetensförsörjning genom arbetsmarknadsinsatser och utbildningar, inte minst yrkes-

utbildningar på gymnasial nivå och genom yrkeshögskola. Genom samverkan med näringslivet och staden uppnås en snabbare matchning mot arbetslivets behov. Inom detta arbete är det av stor vikt att utveckla nätverk och partnerskap med företag, branschorganisationer och stadens egna bolag.

Arbetsmarknadsförvaltningen samverkar med arbetsgivare och branschorganisationer i att utveckla fler yrkesutbildningar inom komvux eller till att bidra i förvaltningens YH-utbildningar för att möta arbetsmarknadens behov, samverka i aktiviteter som bidrar till att fler stockholmare söker till stadens bristyrkesutbildningar inom komvux, att rekrytera nyanlända som är inskrivna på Etableringscentrum, att erbjuda APL platser på yrkesutbildningarna inom komvux eller LIA platser på YH-utbildningarna samt att bidra med branschens analys av efterfrågan på kompetenser men också arbetsgivarnas förutsättningar eller förändringar.

Arbetsmarknadsförvaltningen driver och genomför partnerskap med arbetsgivare i privata näringslivet. Mål och syfte är att skapa en tät och anpassad samverkan som ger bäring på målgrupperna inom arbetsmarknadsförvaltningen. Det finns även rekryteringsutbildningar där arbetsgivare är med och tar fram utbildningar för att matcha dennes behov. Aspiranter från Jobbtorg Stockholm genomför utbildningen med mål att bli anställda.

Under året har partnerskap tecknats med företag och branschorganisationer inom energi, värme/kyla, fastighet och grönyteskötsel, vilket ger mervärden som APL och ibland jobbgaranti. Jobbgaranti har införts för utbildningen till kyl- och värmepumpsmonter och jobbgaranti kommer även att erbjudas inom utbildningen parkskötsel för elever med körkort. Sedan tidigare finns jobbgaranti för bussförarutbildningen. I höst startade en ny utbildning till distributionselektriker, en utbildning där delar sker vid Sveriges enda högspänningsanläggning konstruerad för utbildningar, belägen i Örebro. Utbildningen har tagits fram i samarbete med flera företag.

## **Integrationspakten**

Integrationspakten drivs av arbetsmarknadsförvaltningen och är sedan våren 2024 ett öppet nätverk för en inkluderande arbetsmarknad och stad och riktar sig till näringsliv, civilsamhället och offentlig sektor.

Integrationspakten har fortsatt som mötesplats för arbetsgivare, civilsamhälle och andra aktörer som vill bidra till en socialt hållbar utveckling och integration. Under året har två nätverksträffar genomförts i Rågsved respektive Farsta. En digital nätverksträff genomfördes i december på temat Återblick på Skillnadernas Stockholm.



## 5.6 Welcome House och Etableringscentrum

Etableringscentrum ska ge stöd och insatser för att öka nyanländas etablering på arbetsmarknaden och i samhället. Under året har Etableringscentrums stöd till nyanlända utretts inom förvaltningens arbete med omställning till ny socialtjänstlag. Etableringscentrums stöd till nyanlända utgörs till stor del av liknande insatser som bedrivs inom Jobbtorg Stockholm utifrån socialtjänstlagen. För att säkerställa likställig tillgång för nyanlända till stadens samlade arbetsmarknadsinsatser kommer Etableringscentrum tillhöra Jobbtorg Stockholm från 2026.

## 5.7 Romsk inkludering

Arbetsmarknadsförvaltningen arbetar utifrån de uppsatta målen kring rätten till arbete och självförsörjning i stadens strategi för romsk inkludering. Det görs bland annat genom att utveckla brobygggarverksamheten, i syfte att nå den romska minoriteten med information och vägledning om arbetsmarknadsförvaltningens verksamhet. Brobygggarverksamheten sker i samverkan med andra förvaltningar och Arbetsförmedlingen. Unga romer 16-29 år och romska kvinnor med svag ställning på arbetsmarknaden är prioriterade.

Arbetsmarknadsförvaltningens roll i arbetet med romsk inkludering är att stärka romers rätt till arbete och egenförsörjning samt möjligheten till vuxenutbildning. Arbetet har intensifierats, för att uppmuntra och stötta unga romer till studier genom Unga brobyggare inom Jobbtorg Stockholm, något som började som ett projekt, men som 2025 implementerades i ordinarie verksamhet. I det arbetet har även ett tätare samarbete med Vuxenutbildning Stockholm initierats.

Arbetsmarknadsförvaltningen har arbetat med att ta fram förslag till insatser och fördelning av de medel som testamenterats till Stockholms stad i syfte att stärka romers rätt till utbildning och integrering i samhället. Arbetet har skett i dialog med de romska brobyggarna och i samråd med representanter från den romska minoriteten.

## 5.8 Feriejobb

Huvudsyftet med stadens feriejobb är att erbjuda ungdomar ett viktigt första möte med arbetsmarknaden och en första möjlighet att få erfarenhet och kontakter samt bidra till att ge ungdomar en meningsfull sysselsättning under loven. Övriga ambitioner med feriejobben är att väcka intresse hos ungdomar att så småningom arbeta i de kommunala verksamheterna. Sommarjobben avser tre hela veckors arbete med en arbetstid på 90 timmar. Lönen varierar beroende på ålder.

Feriejobb kan erbjudas inom stadens egna verksamheter, till exempel inom barnomsorg, omsorg om äldre och personer med funktionsnedsättning, administration och park- och trädgårds-skötsel. Förutom att feriejobb kan erbjudas inom de kommunala verksamheterna kan staden inom ramen för feriejobb placera ungdomar hos entreprenörer under förutsättning att de endast utför kvalitetshöjande insatser som ligger inom ramen för det som entreprenörerna åtagit sig att göra åt staden. Placering kan även ske hos ideella föreningar inom kultur, idrott, vård, omsorg och annan kompetensenlig verksamhet förutsatt att denna verksamhet inte konkurrerar med näringslivet och förutsatt att arbetsuppgifterna är kvalitetshöjande.

Arbetsmarknadsförvaltningen ansvarar för övergripande samordning av stadens arbete med feriejobb. I samordningen ingår att ta fram anvisningar och handläggningsrutiner, driva stadsövergripande verksamhetsutveckling som exempelvis handledarstöd till arbetsplatserna samt samverka med förvaltningar och bolag för att skapa fler feriejobb, stärka kvaliteten och utveckla nya former av feriejobb. I samordningen ingår även marknadsföring och information om feriejobb.

Under 2025 har 11 737 ungdomar (16-19 år) haft feriejobb, fördelat över sommarlov, höstlov och jullov (Enskede-Årsta-Vantör stadsdelsförvaltningen erbjöd en mindre grupp ungdomar feriejobb även under sportlovet). Samtliga ungdomar som sökte feriejobb i Järva inför sommarlovet fick erbjudande om anställning. Under sommaren hade 31 procent feriejobb utanför sin stadsdel, vilket är en ökning jämfört med föregående år.

Feriejobb 2025	Antal ansökningar	Varav erbjöds en anställning	Anställda ungdomar	Varav från de prioriterade målgrupperna
Sportlovsjobb	27	27	25	0
Sommarjobb	16 708	11 475	9 861	791
Höstlovsjobb	3 075	1 806	1 564	18
Jullovsjobb	1 795	369	287	4
<b>Summa</b>	<b>21 605</b>	<b>13 677</b>	<b>11 737</b>	<b>813</b>

**Fördelningen av feriejobbande ungdomar under 2025 har fördelats enligt tabellen nedan över stadens förvaltningar.**

<b>Förvaltning</b>	<b>Total</b>	<b>Kille</b>	<b>Tjej</b>
Bromma	498	219	279
Enskede-Årsta-Vantör	1 376	680	694
Farsta	862	442	420
Hägersten-Älvsjö	1 128	565	563
Hässelby-Vällingby	1283	647	636
Järva	2 828	1 415	1 413
Kungsholmen	372	179	193
Norra Innerstaden	494	235	261
Skarpnäck	596	294	302
Skärholmen	962	435	527
Södermalm	1 244	640	604
Utbildningsnämnden	94	46	48
<b>Totalt:</b>	<b>11 737</b>	<b>5 797</b>	<b>5 940</b>

Vanligaste feriejobbet är att arbeta med barn och därefter skötsel av utomhusmiljön. Söktrycket var något lägre jämfört med 2024 i samtliga stadsdelar. Tillgången på arbetstillfällen har varit god inför alla tre loven och fler arbetstillfällen än någonsin tidigare har inkommit. Antalet platser inom stadens verksamheter har ökat. Stadsdelsförvaltningar med lägre anställningsmål har i högre utsträckning bidragit med platser som har fördelats till förvaltningar i ytterstaden. Detta har bidragit till större rörlighet och att fler har fått möjlighet till feriejobb utanför sin hemstadsdel.

Årets enkätundersökningar visar att ungdomarna överlag är nöjda med sina feriejobb, med något högre resultat än föregående år. Arbetsplatserna är något mindre nöjda och flera handläggare lyfter utmaningar kopplade till hög arbetsbelastning, särskilt i områden med höga anställningsmål.

Cirka 2 470 ungdomar har haft feriejobb inom integration och klimatområdet, en ökning med cirka 70 platser i förhållande till förra året. Ett 20-tal ungdomar fick språkstödande insatser parallellt med sina feriejobb, vilket är en minskning. En trolig orsak till detta är det minskade flyktingmottagandet.

Under 2025 har arbetsmarknadsförvaltningen fortsatt utvecklingen av e-tjänster och det administrativa systemet CRM Feriejobb, vilket bland annat gjort det möjligt för ungdomar att tacka ja eller nej till erbjudanden och boka tid för anställningsmöte. Under hösten har en

förstudie genomförts för att identifiera vilka delar av handläggningsprocessen som kan automatiseras. Den digitala utvecklingen är därmed fortsatt ett prioriterat område.

Förvaltningen har, i samarbete med stadsdelsförvaltningarna Järva och Enskede-Årsta-Vantör, genomfört ett pilotprojekt riktat till ungdomar i åldern 14-15 år med sociala behov. Syftet har varit att erbjuda en meningsfull sysselsättning och samtidigt stärka deltagarna på ett personligt plan, med målet att motverka social utsatthet. 31 ungdomar erbjöds anställning, varav 25 fullföljde sina tre arbetsveckor under sommaren. Utvärderingen visar att ungdomarna blev väl mottagna och kände sig stärkta av arbetet och projektet kommer att implementeras i liten skala under 2026.

Arbetsmarknadsförvaltningen har under våren utrett hur feriejobbens kvalitet, träffsäkerhet och likvärdighet kan stärkas genom central samordning. Utredningen visar att feriejobben håller hög kvalitet enligt både ungdomar och arbetsplatser. Skillnader mellan stadsdelar och arbetstyper var små och fördelningen av feriejobb bedömdes som träffsäker. Alla prioriterade ungdomar och tidigare sökande utan tidigare jobb fick erbjudande.

Utredningen föreslår att staden inför målvärden för hur många jobb varje stadsdel, fackförvaltning och bolag ska tillhandahålla för att jämma ut tillgången på arbetstillfällen samt en ökad automatisering av handläggningsprocessen för att frigöra tid till kvalitetsfrämjande insatser.

## **5.9 Goda exempel och arbetsmarknadsinriktade projekt**

### **Järvavårdar - Järva stadsdelsförvaltning**

Järvavårdar är en ettårig insats tillsammans med Stockholmsjobb och vuxenutbildning inom park och mark. VUX har sin utbildning i stadsdelsförvaltningens verksamhet med närhet till den nya driftenheten dvs. park och grönyteskötsel i egen regi. Insatsen och utbildningsmodellen erbjuder en närhet mellan den teoretiska och praktiska inläringen och kunskapen och är dessutom arbetsmarknadsnära.

Stadsdelsförvaltningen har också erbjudit insatser med körsimulator som inspiration och träning, då branschen ofta ställer krav om körkort. Utöver det har vi via Cykelfrämjandet kunna erbjuda cykelkurs för att öka anställningsbarheten i fler branscher som till exempel hemtjänsten.

Förvaltningen har haft omkring 18 Järvavårdar under året som gått omlott. Från förra gruppen med 7 Järvavårdar som avslutade i november så gick en Järvavård in i tillsvidareanställning i driften efter halva insatsen, 2 går in som säsongsarbetare VT 2026 och en

har gått till en annan bransch. Den tredje Järvavärden som går in i säsongsanställning via reguljär rekrytering kommer från gruppen som startade 2024. Vi har valt att öronmärka tre platser i den reguljära rekryteringen till högsäsongen, där krav om körkort inte föreligger och där det är meriterande att komma från Järvavärdarna.

### **Tur och retur – Enskede-Årsta-Vantör stadsdelsförvaltning**

Till Tur och retur anvisas personer med försörjningsstöd som har behov av en aktiverande och förrehabiliterande insats i syfte att förberedas inför en remittering till Jobbtorg eller annan arbetsförberedande insats.

Insatsen kan också användas i bedömningssyfte, där det är oklart i vilken omfattning en person kan arbeta eller då det behövs en bedömning av en persons arbetsförmåga som underlag för planering av vidare insatser eller inför en ansökan om sjukersättning. Under 2025 har insatsen vid Tur och retur utvecklats och numera kan en bedömning av individens färdigheter genomföras med bedömningsinstrumentet AWP-FK.

Insatsen pågår i regel i sex månader. På Tur och retur erbjuds aktiviteter inom snickeri, sömnad, second hand-butik mm. Under 2025 deltog 44 individer i insatsen.